



Engiadina Scuol

Pendicularas

Pendicularas Scuol SA
Bergbahnen Scuol AG



64 avel rapport da gestiun 20 18/ 20 19.
64. Geschäftsbericht 20 18/ 20 19.

Impressum

Herausgeberin / Editura
Bergbahnen Scuol AG

Übersetzung / Traducziun
Marianna Sempert

Layout, Satz / Layout, cumposiziun
Bergbahnen Scuol AG



Cuntgnü

Inhaltsverzeichnis

1gün 2018 fin 31 mai 2019

Invid	4
Organs da l'intrapraisa	5
Rapport annual 2018/2019	6
Frequenzas dals implants da transport	18
Otezzas da naiv Motta Naluns	19
Quint da gestiun	20
Bilantsch	21
Quint d'implants e d'amortisaziuns	22
Extrats dal quint da gestiun	24
Rapport da revisiun	25
Adöver dal guadogn	26
Svilup dals mezs liquids	27
Agiunta al quint annual	28
Implants da transport	31

1. Juni 2018 bis 31. Mai 2019

Einladung	11
Organe der Unternehmung	12
Jahresbericht 2018/2019	13
Frequenzen Bahnanlagen	18
Schneehöhen Motta Naluns	19
Erfolgsrechnung	20
Bilanz	21
Anlagen- und Abschreibungsrechnung	22
Auszüge aus der Erfolgsrechnung	24
Bericht der Revisionsstelle	25
Antrag Gewinnverwendung	26
Mittelflussrechnung	27
Anhang zur Jahresrechnung	28
Transportanlagen	31

Invid

a la 64avla radunanza generala ordinaria da las acziunarias e dals acziunaris da las Pendicularas Scuol SA, 7550 Scuol, aint il restorant da muntogna «La Charpenna»:

Sonda, als 5 october 2019, a las 16.00 h

Tractandas

1. Salüd, nominaziun da l'actuar e dals scrutinaduors

2. Protocol da la radunanza generala dals 6 october 2018

Il cussagl administrativ propuona d'approvar il protocol da la radunanza generala dals 6 october 2018.

3. Rapport da gestiun cul rapport annual e'l quint annual 1.6.18 fin 31.5.19; tour cugnuschentscha dal rapport da revisiun dal post da revisiun Treuhand Bezzola + Partner AG

Il cussagl administrativ propuona d'approvar il rapport da gestiun cul rapport annual e'l quint annual.

4. Deliberaziun dal guadogn annual

Il cussagl administrativ propuona da transportar il guadogn annual sül nouv quint.

5. Dis-charg dal cussagl administrativ

Il cussagl administrativ propuona da dar dis-charg a seis commembers.

6. Perspectives e varia

Protocol e rapport da gestiun

La seguainta documainta sta ad invista a partir dals 16 settember 2019 al domicil da la società: il rapport cuort 2018/2019, il rapport dal post da revisiun sco eir il protocol da la radunanza generala ordinaria dals 6 october 2018. Il rapport da gestiun detaglià sta a disposiziun sco datoteca per telechargiar e squitschar sün nossa pagina d'internet www.bergbahnen-scuol.ch, rubrica Kontakt / Aktionäre, Motta Naluns Inside.

Convertir aczias al portader in aczias al nom

La radunanza generala ordinaria da las Pendicularas Scuol SA dals 8 october 2016 ha decis da convertir las aczias al portader cun üna valur nominala da 250 francs in aczias al nom vinculadas cun üna valur nominala da 250 francs. In cas ch'Ella/El nun ha amo fat la conversiun: per plaschair as metter in contact cul register da las aczias da l'intrapraisa, telefon 081 861 14 14 obain info@bergbahnen-scuol.ch.

Atenziun: Il register da las aczias es serrà dals 6 settember fin als 5 october 2019. Conversiuns o mutaziuns nu sun pussiblas d'urant quist temp.

Ils acziunaris al nom survegnan la documainta per l'entrada e per vuschar culla posta fin 20 dis avant la radunanza.

Davo la radunanza generala ordinaria invidaina a tuot las acziunarias e tuot ils acziunaris ad üna tschaina aint il restorant da muntogna «La Charpenna».

Scuol, settember 2019

Il cussagl administrativ



Organs da l'intrapraisa

Cussagl administrativ

Lansel Andri	president, commember liber
Sarott Nicolà	vicepresident, commember liber
Molinari Peter	vicepresident, commember liber, fin als 6.10.2018
à Porta Anton	vaschins da Scuol
Baumgartner Kurt	commember liber
Ellemunter Men-Duri	cumün da Scuol, fin als 31.12.2018
Fanzun Christian	cumün da Scuol
Matossi Andrea	cumün da Scuol, daspö ils 1.1.2019
Ryffel Urs	commemer liber, daspö ils 7.10.2018

Post da revisiun

Treuhand Bezzola + Partner AG, Zernez

Direcziun e cader

Poo Andri	directer
Bazzell Ans	manader da la contabilità
Dorta Hanspeter	manader da las chaschas/secretariat, fin als 30.4.2019
Michel Eveline	manadra dals restorants Motta Naluns
Paganini Bruno	manader dal servezzan tecnic
Planta Chasper	manader dal servezzan da pistas e da salvamaint
Peretti Flurin	manader dal servezzan tecnic, daspö ils 1.3.2019

Impiegadas / impiegats in piazza stabla

à Porta Jon	chef rimplazzant da pistas e da salvamaint / lavuraint da fabrica
à Porta Men	impiegà da pendiculara / impiegà per revisiuns
Bucek Peter	Kassen / Chasa Alpina, daspö ils 1.4.2019
Cadonau Arno	electricer da gestiun / manader rimplazzant dal servezzan tecnic
Caprez Serafin	mecatroniker da pendicularas AFQ in scolaziun
Cattaneo Antonia	assistenta da la direcziun e dal marketing, fin als 30.9.2018
Eberhart Georg	impiegà da pendiculara / impiegà per revisiuns
Egler Curdin	patrugliader / lavuraint da fabrica
Eller Reinhold	impiegà da pendiculara / impiegà per revisiuns
Erni Curdin	impiegà da pendiculara / impiegà per revisiuns, manader rimplazzant dal servezzan tecnic
Felix Jon Curdin	maister d'innaiver
Florineth Niculaus	manisunz da maschinas da pista / lavuraint da fabrica, fin als 31.7.2018
Franziscus Gian Reto	impiegà da pendiculara / impiegà per revisiuns
Kuppelwieser Herbert	impiegà da pendiculara / impiegà per revisiuns
Marugg Susanne	affars dal persunal, daspö ils 1.12.2018
Peer Riet	manisunz da maschinas da pista / lavuraint da fabrica, daspö ils 1.7.2018
Punter Reinhard	mecaniker, daspö il 1.5.2019
Quadroni Simon	impiegà da pendiculara / impiegà per revisiuns
Regensburger Kurt	impiegà da pendiculara / impiegà per revisiuns
Salzgeber Ernst	innaiver / manisunz da maschinas da pista / lavuraint da fabrica
Taisch Leah	marketing ad administraziun
Theiner Herbert	impiegà da pendiculara / impiegà per revisiuns, daspö ils 1.5.2019
Tschalär Mario	impiegà da pendiculara / impiegà per revisiuns
Vonlanthen Stefan	manisunz da maschinas da pista / lavuraint da fabrica
Vontobel Claudia	spzialista da restauraziun in scolaziun
Waldegger Peter jun.	mecaniker
Waldegger Peter sen.	impiegà da pendiculara / impiegà per revisiuns

Rapport annual 2018/2019

Rapport dal cussagl administrativ

Il cussagl administrativ s'ha radunà d'urant l'on da gestiun 2018/19 a 6 sezzüdas. Eir la cumischium da fabrica, la cumischium da gastronomia e'l cader han fat plüssas sezzüdas.

Eir d'urant l'on da rapport vaina organisà darcheu duos dis d'acziunaris. Als 27 december 2018 vaina pudü preschantar cun superbgia l'ouura da pumpar aua e l'inchaschamaint pro'l Tasnan, ed als 2 avuost 2019 vaina pudü spiegar sülla muntogna il plazzal da fabrica pro la s chabellera da Clünas. Tuottas duos occurrenzas d'eiran frequentadas fich bain, e no vain gnü discussiuns interessantas. I'ns es fich important da chürrar il contact cullas acziunarias e'ls acziunaris, e no lain organisar quists arrandschamaints eir in avegnir.

Principi schner 2019 s'ha radunà il cussagl administrativ per üna dieta da strategia. L'expert da pendicularas e dal turissem Dr. Roland Zegg vaiva surgnü l'incumbenza d'examinar noss'intrapraisa e da rapportar d'urant la dieta davart sias analisas. El ha confermà cha noss'intrapraisa saja posiziunada fich bain per quai chi riguarda la tecnica, cha no hajan implants da transport e d'innaiver fich moderns e confortabels, cha no lavuran – in congual cun otras societats cun gestiun d'inviern e da stà – fich economicamaing e cha no saran abels eir in avegnir da finanziair las investiziuns necessarias cun aigna forza. Pro'l marketing e l'acquisiziun dals giasts invezza pudessna far daplü, tant no sco eir nossa regiun. D'inviern vaina in media 2'600 giasts al di sülla muntogna. Il territori da skis Motta Naluns vess capacità avuonda per 500 fin 1'000 giasts implü sainza chi gniss stret.

Per ragiundscher quist böt vaina lura cuntinuà cun nossa strategia in favrer 2019, insembel cun üna specialista per comunicaziun e marketing chi'ns ha dat cussagls per pudair augmantar las frequenzas sülla muntogna. Uossa vaina üna gronda glista cun masüras cha no lessan realisar prosmamaing. Cun ün pèr acziuns vaina fingià cumanzà, insembel cun nossa partiziun da marketing interna, e no tillas lessan schlargiar e sviluppar inavant. Per masüras plü grondas e plü charas spettaina eir il sustegn da la regiun.

Cul andamaint total dals affars da stà e d'inviern 2018/19 eschna fich cuntaints. No vain gnü blers dis sulaglivs, impustüt eir d'urant las fins d'eivna, e las relaziuns da naiv d'eiran magnificas. La stagiun ha d'urà ün pa plü lönch co l'on avant, e no vain pudü augmantar il schmertsch per 1,3 milliuns a 14,7 milliuns francs. Ils cuosts da gestiun vaina pudü tgnair bass tant cha no vain pudü far amortisaziuns da 4,2 milliuns francs. I'ns fa grond plaschair cha no vain pudü realisar ün EBITDA da totalmaing 5,0 milliuns francs. Quai sun 0,4 milliuns francs daplü co l'on passà. Tals resultats fan dabsögn eir in avegnir per cha no possan eir finanziair las investiziuns venturas.

Gestiun da stà 2018

La pendiculara Scuol – Motta Naluns es statta in funcziun sur Ascensiun, la gestiun cuntinuanta ha cumanzà als 2 gün e d'urà fin als 4 november 2018. La gestiun da la s chabellera da Ftan es statta – sco üsità – plü cuorta, adüna per duos eivnas da prümavaira e d'utuon. La stagiun da stà intera es statta relativmaing lunga, ella ha d'urà 160 dis da gestiun.

59'500 giasts han fat la visita sü Motta Naluns culla pendiculara sü da Scuol obain culla s chabellera sü da Ftan. Quai es ün augmoint da 10,3 % in congual cul on avant cha no vain d'ingrazchar sainza dubi a l'ora da stà fich choda ed a l'utuon magnific.

Las lavurs principalas dals collavurats da revision sun stattas las revisiuns annualas sco eir ün pèr adattaziuns e sanaziuns dals implants e'ls stabilimaints. La gruppa da fabrica ha fabricchà – sper las lavurs annualas – la nouva infrastruttura d'innaiver da Schlivera sü Mot da Ri ed inavant in direcziun Era Champatsch.

Engadin Adventure

La stà la plü choda daspö lönch ans ha portà, sco consequenza allegraiva, blers giasts da bike e da rafting. Ün nouv record dal schmertsch (per la prüma jada sur CHF 500'000.–) ha confermà l'intensità da nossa stagiun. Quella ha cumanzà fich bod cun quai cha las prümas dumondas pels e-bikes sun gnüdas fingià la fin da marz.

River-Rafting

Davo ün cumanzamaint plüchöntsch debel vaina pudü registrar d'urant la stagiun ota – grazcha a la bell'ora – regularmaing giasts d'ün di. Il magazin da rafting Oars.com ha elet nossa sporta per excursiuns d'ün di illa glista dals "Top Ten". Pro Tripadvisor eschna valütats cul maximum da 5 stailas.

La firma SQS ha controllà nossa gestiun sco minch'on e dat il label da sgürezza e qualità sainz'ingünas objecziuns.



Rapport annual 20 18/ 20 19

Trottinet e bike

Per pudair accumplir la gronda dumonda (fittada + 46 %) vaina ingrondi amo üna jada fermamaing il parc dals velos per tour a fit. La gita da quatter dis intuorn il Parc Naziunal es fich populara e vain fatta vieplü culs e-bikes fermes. Cun totalmaing 50 bikes attractivs e risch novs vaina il plü grond parc da bikes per tour a fit / provar oura in Engiadina Bassa (TREK, WHEELER, BiXS). Quists bikes vendaina bain la fin da la stagiun, e quai pissera per bunas cifras da vendita.

Ils trottinets sun inavant fich populars pro famiglias, gruppas e scoulas. Els güdan a far gnir attractiv la sporta da stà da las Pendicularas.

Gestiun d'inviern 20 18/ 20 19

Sco l'inviern avant es stat il cumanzamaint da l'inviern 2018/19 plü simpel e plü allegraivel co ils duos ons avant, grazcha a la naiv natürala e l'atmosfera d'inviern.

D'utuon vaina pudü tour in funcziun punctualmaing la nouva infrastruttura d'innaiver cun transport d'aua dal Tasnan fin al lai d'accumulaziun. Il surleivg es stat grond cur cha las pumpas han transportà l'aua aint il lai per la prüma jada – sur üna differenza d'otezza da ca. 800 meters ed üna distanza da bod 6 kilometers. L'infrastructura per innaiver dvainta plü gronda, e las pretaisas dals giasts a regard la qualità creschan. Las lavurs preparativas per l'inviern dvaintan perquai adüna plü pretensiusas, e quai fa crescher eir ils cuosts per l'energia e la lavur.

La produczion e l'elavuraziun da la naiv in november e december han pussibilità ün bun cumanzamaint da la stagiun als 8/9 december (fin d'eivna) e d'eiran üna basa solida pella lunga stagiun 2018/19.

La gestiun cuntinuanta ha cumanzà als 15 december. Pels dis da festa es stat avert tuot il territori, cumprais la pista fin giò Ftan. La pista dal sömmi fin giò Sent vaina drivi als 26, la pista fin giò Scuol als 28 december.

Blera naiv e listess bell'ora han dat la taimpra a quist inviern. Ün pêr jadas haja dat naiveras, quai ha chaschuna blera lavur da minar e da sgürar sco eir cuosts pellas maschinas.

La stagiun d'inviern 2018/19 es statta ourdvert lunga, ella ha dürà 131 dis da gestiun. Grazcha als gronds evenimaints 'Swiss Snow Happening' e 'Coppa mundiala da snowboard' vaina pudü surpuntar (per quai chi riguarda l'economia da gestiun) tant inavant bain il lung temp quiet da mità marz fin Pasqua. La stagiun es gnüda terminada ils 22 avrigl 2019 (firà da Pasqua).

Dürant la stagiun d'inviern 2018/19 vaina pudü dombrar 337'522 prümas entradas, quai sun 11,1 % daplü co l'on passà. La media quotidiana importa 2'577 prümas entradas. Quai es ün pa damain co la stagiun avant causa la stagiun 2018/19 fich lunga.

Innaiver

Il proget d'infrastructura per innaiver cumpiglia il condot d'affluenza dal Tasnan e l'innaivaziun da Schlivera–Ftan e Schlivera – Mot da Ri. El es gnü realisà d'ürant ils ons 2016 fin 2018. Imprais indigenas han fabrichà d'ürant la stà 2018 il condot principal Tasnan – Chandschè – Prasüras e las staziuns chi toccan pro. Cun aignas prestaziuns han ils collavurats da las Pendicularas Scuol fabrichà il sectur Schlivera – Mot da Ri – Champatsch. Cun tour in funcziun l'implant da pumpar Chandschè sco elemaint central dal proget d'innaiver in november 2018 vaina pudü terminar il proget cun excepziun d'ün pêr pitschnas lavurs da finischun.

L'innaivaziun vain inavant megldrada ed amplifichada d'ürant ils prossems ons aint il rom da las aignas resursas.

Las Pendicularas Scuol SA lessan ingrazchar in quist lö a tuot ils collavurats ed impressaris per lur ingaschamaint in connex cun quist proget.

Servezzan da salvamaint

Ils collavurats dal servezzan da salvamaint han stuvü gnir in acziun 126 jadas pervi dad accidaints. Quai sun 33 accidaints daplü co l'on avant. La Rega es gnüda clomada 26 jadas. In 30 cas s'haja fat adöver dal Skidoo, in 72 cas es gnüda dovrada la schlitra da salvamaint o la pendiculara.

97 accidaints sun capitats süllas pistas, 11 aint il parc da naiv, 6 dadour las pistas, 2 pro ün implant da transport ed 8 sülla via da schlitras. 4 jadas haja dat üna collisiun tanter sportists da naiv.

Rapport annual 2018/2019

Preparar pistas e minar lavinas

Las maschinas per far pistas sun stattas in acciun d'urant 7'437 uras ed han dovrà 244'000 liters diesel. L'elicopter es svolà 10 jadas per provochar lavinas ed ha büttà giò 435 chargias à 4,5 kg material explosiv, in tuot dimena 1'957,5 kg. Cul Avalancheur davent da las staziuns da muntogna da Mot da Ri e Salaniva vaina pudü sajettar 33 chargias. Üna jada vaina minà a man cun totalmaing 5 kg material explosiv. Culs albers da lavinas in Clünas, Champatsch e Piz Minschun es gnü minà 33 jadas cun totalmaing 148,5 kg material explosiv.

Events ed activitats

Sportas interessantas ed arrandschamaints dessan avoir l'effet cha daplüs giasts frequentan las Penticularas. Perquai organisaina e sustgnaina evenimaints ed occurrenz.

Ir da not culla schlittra e culs skis da tura a Ftan

Fingì la seguonda stagiun haja dat la pussibilità dad ir culla schlittra la gövgia saira. Il success es stat darcheu grond, la sporta vain manada inavant in mincha cas. Ella es ün inrichimaint pella regiun e s'ha verifichada eir pellas Penticularas. Las Penticularas spordschan in quist connex la gövgia adüna eir la pussibilità dad ir individualmaing culs skis da tura da Ftan fin La Palma. Quai per cumbatter il conflict tanter ils sportists chi van amunt da not e la preparaziun da las pistas. Als 15 marz es gnü organisà eir ün 'Vertical Race', las Penticularas han sustgnü quist arrandschamaint.

Cabina da fondue

La cabina da fondue es gnüda sporta nouv üna jada al mais, cun frequenzas fich differentas a las singulas datas.

Preschantaziuns da sports da naiv

Cun quai chi'd eira naiv avuonda vaina pudü far tuot las 5 preschantaziuns sco planisà. Davo las preschantaziuns fingì tradiziunalas vaina pudü offerir als giasts mincha jada ün pitschen aperitiv, quai in collavuraziun cun e grazcha al sustegn da la TESSVM.

Snowboard: final da la coppa mundiala

Sonda ils 9 marz 2019 ha gnü lö a Scuol pella seguonda jada il final da la coppa mundiala da snowboard illa disciplina slalom gigantesc. La regiun ha pudü profitar d'üna gronda preschentscha in televisiun ed illas medias online, e quai adonta cha'l matador local Nevin Galmarini nun ha pudü tour part a las cuorsas.

Swiss Snow Happening

Dals 10 fin als 14 avrigl 2019 han gnü lö a Scuol las maestranzas svizras dals magisters da sport da naiv. Quist arrandschamaint ha portà a las Penticularas – d'urant ün temp chi'd es stat uschigliö fich quiet – activitats sülla muntogna ed a la regiun passa 4000 pernottaziuns.

Ulteriuras occurrenz sco **Plazzin**, **Local Hero**, **80ies Day** etc. han gnü l'effet cha indigens e giasts han frequentà il territori da skis e pussibilità comunicaziun e recloma sur ils plü differentes chanals.



Rapport annual 2018/2019

Persunal

Las Pendicularas Scuol SA han occupà d'urant la stà 69 collavuratur, d'urant l'inviern 154 collavuratur. 29 da quels sun impiegats da tuot on, 2 sun giarsuns. Engadin Adventure ha occupà 10 collavuratur d'urant la stà 2018. Pro'ls impiegats stagionali es la fluctuaziun fich gronda, impustüt aint il sectur gastronomic.

D'urant l'on da gestiun 2018/19 haja dat ils seguaints müdamaints pro'ls impiegats da tuot on:

- Niculaus Florineth es entrà illa pensiun bain meritada, quai in lügl 2018 davu ün'actività da 31 ons. Riet Peer ha ha surtüt in lügl 2018 la piazza da Nikulaus.
- Antonia Cattaneo ha desdit sia piazza sco secretaria pels 30 settember per motivs familiars ed es tuornada in Engadin'Ota. Susanne Marugg ha surtüt la gronda part da las lavurs. Daspö december 2018 è'la respunsabla sco impiegada da tuot on pel persunal.
- Hanspeter Dorta ha bandunà la gestiun pels 30 avrigl 2019 davu ch'el vaiva lavurà pro las Pendicularas var 30 ons. Peter Bucek es dvantà seis successur als 1. avrigl.
- Flurin Peretti es entrà als 1. marz 2019 in sia piazza sco manader tecnic futur. El suriglia d'urant la stà 2019 las lavurs da Bruno Paganini.
- Herbert Theiner, collavuratur daspö ons, lavura daspö mai 2019 darcheu sco impiegà da tuot on.
- Reinhard Punter es stat mecaniker d'urant 3 stagiuns, daspö il mai 2019 è'l impiegà per tuot on.

Las Pendicularas Scuol SA ingrazchan a lur anteriurs collavuratur per lur grond ingaschamaint a favur da la gestiun e tils giavüscha tuot il bun per l'avegnir.

Finanzas

Il rechav da transport da la stagiun da stà 2018 importa CHF 628'222.–. D'urant la stagiun d'inviern 2018/19 vaina ragiunt ün rechav da transport da CHF 9'066'055.–. Il rechav total da CHF 14'751'678.– es fich allegraivel, el es per 9,8 % plü ot in conqual cul resultat da l'on passà.

La stagiun 2018/19 es statta fich lunga, e las cundiziuns da naiv e da l'ora sun statta idealas. Quai ans ha portà dad üna vart grondas entradas, da tschella vart vaina gnü eir blers cuosts pro las pajas e pro l'energia e'l carburant.

Ils cuosts da persunal s'amuntan pro la pendiculara a CHF 3'087'268.–, pro la gastronomia a CHF 1'726'645.–. Ils cuosts da persunal importan 33 % dal schmertsch. Id es da resguardar il seguaint: üna part da las pajas es gnüda contabilisada – sco fingià i'ls ons avant – pro'l proget d'innaiver, quai pervi da las aignas prestaziuns per quist proget.

Ils ulteriurs cuosts da gestiun da CHF 3'946'618.– sun per bainquant plü ots co l'on passà. Il motiv: cun ingrondir l'innaivaziun sun creschüts ils cuosts per energia e carburant sco eir pel mantegnimaint. Quai restarà uschè eir in avegnir.

Ils cuosts da finanziaziun (CHF 601'550.–) sun stats plü ots, quai causa cha no vaivan spostà l'on passà üna rata da leasing da la pendiculara Scuol.

Il resultat sainza fits, impostas ed amortisaziuns [Ergebnis vor Zinsen, Steuern und Abschreibungen (EBITDA)] importa CHF 5'001'014.– ed es per var CHF 480'000.- plü ot co l'on passà. Quai ha pussibilità amortisaziuns totalas da CHF 4'196'042.– (amortisaziuns ordinarias da CHF 3'777'606.–, amortisaziuns immediatas da CHF 418'436.–). Il guadogn annual importa CHF 2.–.

Perspectivas

Per terminar la modernisaziun da noss implants da transport stuessna amo rimplazzar il runal da Champatsch cun üna s-chabellera nouva e confortabla. Il trassè es decis, e l'implant es progettà. No nu fabricaran però quista s-chabellera avant l'on 2022. Invezza vaina dat priorità a la renovaziun e sanaziun da la s-chabellera da Clünas. La stà 2019 rimplazzaina ils s-chabels vegls cun novs chi dispuonan d'üna protecciun cunter il vent. L'indriz da cumond vegl vain rimplazzà cun ün indriz nov cun prestaziun plü gronda, e per metter a lö ils novs s-chabels fabricaina üna garascha. Pel giast daja quasi üna s-chabellera nouva. Quista stà vaina pudü fabricar finalmaing – davu 7 ons cun trattativas – las 5 lantschas d'innaiver pro la Sömmbar. Cun quista masüra pudaina tgnair avert la pista dal sömmi plü lösch.

Pro la cruschada Mot da Ri in direziun Champatsch ed Alpetta vaina fini l'ultim toc chi collia l'innaivaziun. Per consequenza sun innaivüdas cumplettaing (a partir da la prosma stagiun) eir las pistas da la s-chabellera da Mot da Ri, e no pudain spordscher garanzia da naiv.

Ün pa plü lösch düra la planisaziun d'ün nov restorant resp. la sanaziun dal restorant existent. La soluziun füss avant man, ella nun es però finanziaibla fin uossa. No stain tscherchar inavant üna soluziun finanziaibla.

Rapport annual 20 18/ 20 19

Ingrazchamaints

Il bun resultat da l'on da rapport es però stat pussibel be cun quai cha tuot las collavuraturas e tuot ils collavuratur s'han ingaschats da möd extraordinari e fat tuot il pussibel a favur dals giasts. Il cussagl administrativ less exprimer quattras sia stima per tuot il personal. L'ingrazchamaint pertocca specialmaing il cader da las differentas partiziuns chi mainan ed accumpognan lur squadras cun success e da maniera motivonda. Il listess ingrazchamaint va a nos directer Andri Poo. Ingrazchar lessna eir a noss partenaris pella buna collavuraziun a favur dals giasts: las scoulas da sports da naiv, ils restorants privats, las butias da sport sco eir l'organisaziun turistica regiunala TESSVM.

Ingrazchar lessna eir pella collavuraziun agreabla e constructiva culs rapreschantants dal cumün politic e dal cumün da vaschins sco eir culs proprietaris da terrain. Ün cordial grazcha fich eir als furniturs e partenaris pella buna collavuraziun e la fideltà. Be insembel eschna plü fermes e plü buns co nossa concorrenza.

Eir a la populaziun da l'Engiadina Bassa sco eir ad Ellas/Els, stimadas acziunarias e stimats acziunaris, ingrazchaina cordialmaing per la fiduzcha demuossada invers no.

Scuol, settember 2019

Pel cussagl administrativ

Andri Lansel
President dal cussagl administrativ



Bau Beschneigungsanlage Mot da Ri

Einladung

zur 64. ordentlichen Generalversammlung der Aktionärinnen und Aktionäre der Bergbahnen Scuol AG, 7550 Scuol, im Bergrestaurant „La Charpenna“:

Samstag, 5. Oktober 2019, um 16.00 Uhr

Traktanden

- 1. Begrüssung, Bestimmung des Protokollführers und der Stimmzähler**
- 2. Protokoll der Generalversammlung vom 6. Oktober 2018**
Der Verwaltungsrat beantragt, das Protokoll der Generalversammlung vom 6. Oktober 2018 zu genehmigen.
- 3. Geschäftsbericht mit Jahresbericht und Jahresrechnung 1.6.18 – 31.5.19; Kenntnisnahme des Revisionsberichts der Revisionsstelle Treuhand Bezzola + Partner AG**
Der Verwaltungsrat beantragt, den Geschäftsbericht mit Jahresbericht und Jahresrechnung zu genehmigen.
- 4. Behandlung des Jahresgewinnes**
Der Verwaltungsrat beantragt, den Jahresgewinn auf die neue Rechnung vorzutragen.
- 5. Entlastung des Verwaltungsrates**
Der Verwaltungsrat beantragt, seinen Mitgliedern Entlastung zu erteilen.
- 6. Ausblick und Verschiedenes**

Protokoll und Geschäftsbericht

Der Kurzbericht 2018/2019 sowie der Bericht der Revisionsstelle und das Protokoll der ordentlichen Generalversammlung vom 6. Oktober 2018 liegen ab dem 16. September 2019 am Sitz der Gesellschaft auf. Der ausführliche Geschäftsbericht kann als Datei von unserer Internetseite www.bergbahnen-scuol.ch, Rubrik Kontakt / Aktionäre, Motta Naluns Inside, abgerufen und ausgedruckt werden.

Umtausch Inhaber- in Namenaktien

Die ordentliche Generalversammlung der Bergbahnen Scuol AG vom 8. Oktober 2016 hat beschlossen, die Inhaberaktien mit einem Nennwert von je CHF 250.- in vinkulierte Namenaktien mit einem Nennwert von je CHF 250.- umzuwandeln. Falls Sie den Umtausch noch nicht vorgenommen haben, wenden Sie sich bitte an das Aktienregister der Unternehmung, Telefon 081 861 14 14 oder info@bergbahnen-scuol.ch.

Bitte beachten Sie, dass das Aktienregister vom 6. September bis und mit 5. Oktober 2019 geschlossen bleibt und Umwandlungen oder Mutationen während dieser Zeit nicht möglich sind.

Die Zutritts- und Stimmunterlagen werden den Namenaktionären bis 20 Tage vor der Versammlung auf dem Postweg zugestellt.

Im Anschluss an die ordentliche Generalversammlung laden wir alle Aktionärinnen und Aktionäre zu einem Abendessen im Bergrestaurant «La Charpenna» ein.

Scuol, im September 2019
Der Verwaltungsrat

Organe der Unternehmung

Verwaltungsrat

Lansel Andri	Präsident, freies Mitglied
Sarott Nicolà	Vizepräsident, freies Mitglied
Molinari Peter	Vizepräsident, freies Mitglied, bis 6.10.2018
à Porta Anton	Vertreter der Bürgergemeinde Scuol
Baumgartner Kurt	Freies Mitglied
Ellemunter Men-Duri	Vertreter der Gemeinde Scuol, bis 31.12.2018
Fanzun Christian	Vertreter der Gemeinde Scuol
Matossi Andrea	Vertreter der Gemeinde Scuol, ab 1.1.2019
Ryffel Urs	Freies Mitglied, ab 7.10.2018

Revisionsstelle

Treuhand Bezzola + Partner AG, Zernez

Geschäftsleitung und Kader

Poo Andri	Direktor
Bazzell Ans	Leiter Buchhaltung
Dorta Hanspeter	Leiter Kassen und Sekretariat, bis 30.4.2019
Michel Eveline	Leiterin Restaurants Motta Naluns
Paganini Bruno	Leiter technischer Dienst
Planta Chasper	Leiter Pisten- und Rettungsdienst
Peretti Flurin	Leiter technischer Dienst, ab 1.3.2019

Jahresangestellte

à Porta Jon	Stv. Leiter Pisten- und Rettungsdienst / Bauarbeiter
à Porta Men	Bahnangestellter / Revisionsangestellter
Bucek Peter	Kassen / Chasa Alpina, ab 1.4.2019
Cadonau Arno	Betriebselektriker / Stv. Leiter technischer Dienst
Caprez Serafin	In Ausbildung zum Seilbahn-Mechatroniker EFZ
Cattaneo Antonia	Marketing- und Direktionsassistentin, bis 30.9.2018
Eberhart Georg	Bahnangestellter / Revisionsangestellter
Egler Curdin	Patrouilleur / Bauarbeiter
Eller Reinhold	Bahnangestellter / Revisionsangestellter
Erni Curdin	Bahnangestellter / Revisionsangestellter
Felix Jon Curdin	Schneimeister
Florineth Niculaus	Pistenmaschinenfahrer / Bauarbeiter, bis 31.7.2018
Franziscus Gian Reto	Bahnangestellter / Revisionsangestellter
Kuppelwieser Herbert	Bahnangestellter / Revisionsangestellter
Marugg Susanne	Personalwesen, ab 1.12.2018
Peer Riet	Pistenmaschinenfahrer / Bauarbeiter, ab 1.7.2018
Punter Reinhard	Mechaniker, ab 1.5.2019
Quadroni Simon	Bahnangestellter / Revisionsangestellter
Regensburger Kurt	Bahnangestellter / Revisionsangestellter
Salzgeber Ernst	Beschneigung / Pistenmaschinenfahrer / Bauarbeiter
Taisch Leah	Marketing und Administration
Theiner Herbert	Bahnangestellter / Revisionsangestellter, ab 1.5.2019
Tschalär Mario	Bahnangestellter / Revisionsangestellter
Vonlanthen Stefan	Pistenmaschinenfahrer / Bauarbeiter
Vontobel Claudia	In Ausbildung zur Restaurationsfachfrau
Waldegger Peter jun.	Mechaniker
Waldegger Peter sen.	Bahnangestellter / Revisionsangestellter



Jahresbericht 2018/2019

Bericht aus dem Verwaltungsrat

Der Verwaltungsrat hat sich während des Geschäftsjahres 2018/19 zu sechs Verwaltungsratssitzungen versammelt. Zudem fanden mehrere Sitzungen der Baukommission, der Gastronomiekommission und des Kaders statt.

Auch im Berichtsjahr haben wir wieder zwei Aktionärstage organisiert. Am 27. Dezember 2018 durften wir mit Stolz das Wasser-Pumpwerk und die Wasserfassung am Tasnabach zeigen, und am 2. August 2019 konnten wir auf dem Berg die Baustelle bei der Clünas-Sesselbahn erklären. Beide Anlässe waren sehr gut besucht, und es wurden interessante Gespräche geführt. Die Kontaktpflege mit den Aktionärinnen und Aktionären ist für uns sehr wichtig, und wir wollen diese Anlässe auch in Zukunft durchführen.

Anfangs Januar 2019 hat sich der Verwaltungsrat zu einer Strategietagung versammelt. Der Bergbahn- und Tourismusexperte Dr. Roland Zegg war von uns beauftragt worden, unsere Gesellschaft zu durchleuchten und an der Strategietagung darüber zu berichten. Herr Zegg attestierte, dass unsere Unternehmung technisch sehr gut aufgestellt sei. Er bestätigte, dass wir sehr moderne und komfortable Transport- und Beschneiungsanlagen besitzen, dass wir im Vergleich zu anderen Gesellschaften mit Sommer- und Winterbetrieb sehr wirtschaftlich arbeiten und auch in Zukunft in der Lage sein werden, die erforderlichen Investitionen aus eigener Kraft zu finanzieren. Im Marketingbereich und in der Gästeakquise hingegen könnten wir und unsere Region mehr tun. Im Winter haben wir pro Tag durchschnittlich 2'600 Gäste auf dem Berg. Das Skigebiet Motta Naluns hätte genug Kapazität für 500 bis 1'000 Gäste mehr, ohne dass ein Gedränge entsteht.

Um dieses Ziel zu erreichen, haben wir dann im Februar 2019 mit einer Kommunikations- und Marketingfachfrau unsere Strategie weitergeführt und uns beraten lassen, wie wir mehr Gäste auf den Berg holen könnten. Es gab eine grosse Liste von Massnahmen welche wir nächster Zeit umsetzen wollen. Mit unserer internen Marketingabteilung haben wir bereits einige Aktionen gestartet, und wir werden diese laufend ausbauen und weiterentwickeln. Für grössere und kostspieligere Massnahmen erwarten wir auch die Unterstützung der Region.

Mit dem gesamten Verlauf des Sommer- und des Wintergeschäftes 2018/19 sind wir sehr zufrieden. Wir hatten viele Sonnentage, insbesondere auch über die Wochenenden, und die Schneeverhältnisse waren traumhaft. Die Saison dauerte etwas länger als im Vorjahr, und wir konnten den Umsatz um 1,3 Millionen auf 14,7 Millionen Franken steigern. Die Kosten konnten wir im Rahmen des Geschäftsverlaufes tief halten, was uns ermöglicht hat, 4,2 Millionen Franken Abschreibungen zu tätigen. Es freut uns sehr, dass wir einen um 0,4 Millionen Franken höheren EBITDA von total 5,0 Millionen Franken erwirtschaften konnten. Solche Resultate sind auch in Zukunft nötig, damit wir die kommenden Investitionen auch finanzieren können.

Sommerbetrieb 2018

Die Gondelbahn Scuol – Motta Naluns war über Auffahrt offen, der durchgehende Betrieb startete am 2. Juni und dauerte bis am 4. November 2018. Der Betrieb der Sesselbahn Ftan war wie gewohnt im Frühling und im Herbst je zwei Wochen kürzer. Die gesamte Sommersaison war mit 160 Betriebstagen relativ lang.

Während der Sommersaison besuchten 59'500 Gäste die Motta Naluns mit der Gondelbahn ab Scuol oder mit der Sesselbahn ab Ftan. Dies ist gegenüber dem Vorjahr eine Steigerung von 10,3%, was sicher auch dem heissen Sommerwetter und dem herrlichen Herbst zu verdanken ist.

Die Hauptarbeiten der Revisionsmitarbeiter waren die jährlichen Revisionen und einige Anpassungen und Sanierungen der Anlagen und Gebäuden. Die Baugruppe hat neben den alljährlichen Arbeiten die neue Beschneiungsinfrastruktur von Schlivera nach Mot da Ri und weiter in Richtung Era Champatsch errichtet.

Engadin Adventure

Der wärmste Sommer seit langem hat uns erfreulich viele Bike- und Raft-Gäste beschert. Ein neuer Umsatzrekord (zum ersten Mal über CHF 500'000.–) bestätigte unsere geschäftige Saison. Diese startete bereits sehr früh, da die Nachfrage nach E-Bikes bereits Ende März losging.

River-Rafting

Nach einem eher schwachen Start konnten wir dank dem guten Wetter während der Hochsaison regelmässig Tagesgäste verzeichnen. Unser Tagesstour-Angebot wurde bei Oars.com (Raftingmagazin) in die „Top Ten“ gewählt. Bei Tripadvisor sind wir mit dem Maximum von 5 Sternen bewertet. Die alljährliche Kontrolle für das Sicherheits- und Qualitätslabel von SQS haben wir ohne Einwände bestanden.

Jahresbericht 2018/2019

Trottinett und Bike

Die Mietflotte wurde nochmals stark ausgebaut, um der grossen Nachfrage gerecht zu werden (Vermietung + 46 %). Grosser Beliebtheit erfreut sich die viertägige Nationalparktour, die immer mehr mit den starken E-Bikes gefahren wird. Mit insgesamt 50 attraktiven, brandneuen Bikes stellen wir die grösste Miet-/Testflotte im Unterengadin (TREK, WHEELER, BiXS). Diese Bikes werden Ende Saison jeweils gut verkauft und sind für die guten Verkaufszahlen verantwortlich.

Die Trottinets sind weiterhin bei Familien, Gruppen und Schulen sehr populär und tragen zur Attraktivität des Sommerangebots der Bergbahnen bei.

Winterbetrieb 2018/2019

Wie im Vorjahr war auch der Winterstart 2018/19 dank Naturschnee und Winterstimmung einfacher und erfreulicher als die zwei Jahre zuvor. Die neue Beschneigungsinfrastruktur mit Wasserzufuhr vom Tasnabach zum Speichersee konnte im Herbst termingerecht in Funktion genommen werden. Die Erleichterung war gross, als das Wasser von den Pumpen über die ca. 800 Höhenmeter und fast 6 Kilometer Distanz zum ersten Mal in den See befördert wurde. Die Vorbereitungsarbeiten für den Winter werden mit zunehmender Beschneigungsinfrastruktur und mit wachsenden Qualitätsansprüchen der Gäste immer aufwendiger, was Energie- und Arbeitsaufwand steigen lässt.

Die Schneeproduktion und deren Verarbeitung im November und Dezember ermöglichten einen guten Saisonstart am Wochenende vom 8./9. Dezember und bildeten eine solide Grundlage für die lange Saison 2018/19.

Der durchgehende Betrieb startete am 15. Dezember. Für die Festtage war das ganze Gebiet inkl. Talabfahrt nach Ftan offen. Die Traumpiste nach Sent wurde am 26. und die Talabfahrt nach Scuol am 28. Dezember geöffnet.

Der Winter war von viel Schnee und trotzdem gutem Wetter geprägt. Es gab einige Grossschneefälle, was viel Spreng- und Sicherungsarbeiten sowie Maschinenaufwand erforderte.

Die Wintersaison 2018/19 war mit 131 Betriebstagen ausserordentlich lang. Dank den Grossanlässen 'Swiss Snow Happening' und 'Snowboard Weltcup' konnte die lange ruhige Zeit von Mitte März bis Ostern betriebswirtschaftlich einigermassen gut überbrückt werden. Die Saison wurde am Ostermontag dem 22. April 2019 beendet.

Die Ersteintritte der Wintersaison 2018/19 sind mit 337'522 um 11,1 % höher als letztes Jahr. Durch die sehr lange Saison 2018/19 ist der Mittelwert von 2'577 täglichen Ersteintritten allerdings leicht tiefer als in der vorangegangenen Saison.

Beschneigung

Das Projekt der Beschneigungsinfrastruktur mit der Hauptzuleitung vom Tasnabach und der Beschneigung von Schlivera–Ftan und Schlivera – Mot da Ri erstreckte sich über die Jahre 2016 bis 2018. Im Sommer 2018 wurden die Hauptleitung Tasnan–Chandschè–Prasüras und die dazugehörigen Stationen von einheimischen Bauunternehmen gebaut. In eigenleistung haben die Mitarbeiter der Bergbahnen Scuol den Abschnitt Schlivera – Mot da Ri – Champatsch erstellt. Mit der Inbetriebnahme des Pumpwerks Chandschè als Herzstück des Beschneigungsprojektes im November 2018 konnte das Projekt bis auf ein paar kleine Abschlussarbeiten fertiggestellt werden.

In den nächsten Jahren wird die Beschneigung im Rahmen der eigenen Ressourcen weiter verbessert und ausgebaut.

An dieser Stelle möchten die Bergbahnen Scuol AG bei allen Mitarbeitern und Unternehmern für ihren Einsatz im Rahmen des Projektes bedanken.

Rettungsdienst

Die Mitarbeiter des Rettungsdienstes der Bergbahnen Scuol AG mussten vergangene Wintersaison 126 Mal wegen Unfällen im Skigebiet ausrücken. Dies sind 33 Unfälle mehr als im Vorjahr. Die Rega wurde 26 Mal ins Skigebiet aufgeboden. 30 Einsätze wurden mit dem Skidoo ausgeführt, 72 Einsätze mit dem Rettungsschlitten oder der Bahn.

97 Unfälle ereigneten sich auf der Piste, 11 im Snowpark, 6 ausserhalb der Piste, 2 bei den Anlagen und 8 auf dem Schlittelweg. Kollisionen zwischen Schneeportlern ereigneten sich viermal.

Pistenpräparation und Lawinsprengung

Die Pistenmaschinen waren vergangene Wintersaison 2018/2019 während 7'437 Stunden im Schneesportgebiet im Einsatz. Insgesamt führte dies zu einem Dieselverbrauch von 244'000 Liter.

Für Lawinsprengungen wurden 10 Einsätze mit dem Helikopter geflogen und dabei 435 Sprengladungen à 4,5 kg, total 1'957,5 kg, abgeworfen. Mit dem Avalancheur ab Bergstation Mot da Ri und Bergstation Salaniva konnten 33 Ladungen abgefeuert werden. Einmal wurden Handsprengungen durchgeführt, mit insgesamt 5 kg Sprengstoff. Mit den Lawinenmasten in Clünas, Champatsch und Piz Minschun wurden 33 Sprengungen durchgeführt, mit total 148,5 kg Sprengstoff.



Jahresbericht 2018/2019

Events und Aktivitäten

Um mehr Frequenzen am Berg zu generieren werden interessanten Angeboten und Veranstaltungen gefördert. Deshalb organisieren und unterstützen die Bergbahnen Events und Anlässe.

Nachtschlitteln und Skitourengehen in Ftan

Das Nachtschlitteln vom Donnerstagabend in Ftan konnte sich bereits in der zweiten Saison grosser Beliebtheit erfreuen und wird sicher weitergeführt. Das Angebot ist eine Bereicherung für die Region und hat sich auch für die Bergbahnen bewährt.

In diesem Zusammenhang bieten die Bergbahnen jeweils donnerstags auch die Möglichkeit des individuellen Tourengehens von Ftan bis La Palma. Dies um den Konflikt von Nachttourengeher und Pistenpräparation entgegenzuwirken. Am 15. März wurde auch ein ‚Vertical Race‘ veranstaltet, welches die Bergbahnen unterstützten.

Fondue-Gondel

Die Fondue-Gondel wurde während der Wintersaison neu einmal im Monat angeboten. Die Gästezahlen der einzelnen Daten waren sehr unterschiedlich.

Schneesportshows

Dank genügend Schnee konnten alle 5 Shows wie geplant durchgeführt werden. Durch die Zusammenarbeit mit und dank der Unterstützung der TESSVM konnten wir den Gästen nach den bereits traditionellen Schneesportshows jeweils einen kleinen Gästeapéro offerieren.

Snowboard Weltcup-Final

Am Samstag 9. März 2019 hat zum zweiten Mal das Weltcup-Finale der Snowboarder in der Disziplin GS in Scuol stattgefunden. Trotz Renn-Abwesenheit des Lokalmatadors Nevin Galmarini hat der Anlass der Region eine grosse Präsenz in TV und Online-Medien ermöglicht.

Swiss Snow Happening

Vom 10. bis 14. April 2019 fanden in Scuol die Schweizermeisterschaften der Schneesportlehrer statt. Der Anlass hat den Bergbahnen – in einer ansonsten sehr ruhigen Zeit – Aktivitäten auf dem Berg und der Region über 4000 Übernachtungen beschert.

Durch weitere Veranstaltungen wie **Stubete**, **Local Hero**, **80ies Day**, etc. fanden Einheimische und Gäste den Weg ins Skigebiet, und es bestanden immer wieder Möglichkeiten für Kommunikation und Werbung über die verschiedensten Kanälen.

Jahresbericht 2018/2019

Personelles

Die Bergbahnen Scuol AG beschäftigten während der Sommersaison 69 Mitarbeiter, während der Wintersaison 154 Mitarbeiter. Davon sind 29 Jahresangestellte und 2 Lehrlinge. Engadin Adventure beschäftigte im Sommer 2018 10 Mitarbeiter. Die Fluktuation bei den Saisonangestellten ist insbesondere im Bereich der Gastronomie sehr gross.

In personeller Hinsicht gab es im Geschäftsjahr 2018/19 folgende Wechsel von Jahresangestellten:

- Niculaus Florineth ist nach 31-jähriger Tätigkeit im Juli 2018 in den wohlverdienten Ruhestand getreten. Riet Peer hat im Juli 2018 die Stelle von Nikulaus übernommen.
- Antonia Cattaneo hat aus familiären Gründen ihre Stelle als Sekretärin per 30. September 2018 gekündigt und ist wieder ins Oberengadin gezogen. Susanne Marugg hat ein Grossteil der Arbeiten übernommen und ist seit Dezember 2018 als Jahresangestellte für das Personalwesen zuständig.
- Hanspeter Dorta hat den Betrieb per 30. April 2019 nach gut 30 Jahren Tätigkeit bei den Bergbahnen verlassen. Peter Bucek hat am 1. April seine Nachfolge angetreten.
- Flurin Peretti hat am 1. März 2019 seine Stelle als zukünftiger Technischer Leiter angetreten, um während dem Sommer 2019 die Arbeiten von Bruno Paganini zu übernehmen.
- Herbert Theiner ist langjähriger Mitarbeiter und ab Mai 2019 wieder als Jahresangestellter im Betrieb.
- Reinhard Punter war 3 Saisons als Mechaniker im Betrieb und wurde im Mai 2019 als Jahresmitarbeiter angestellt.

Die Bergbahnen Scuol AG danken den ehemaligen Mitarbeitern für ihren Einsatz zugunsten des Betriebs und wünschen ihnen alles Gute für die Zukunft.

Finanzen

Der Verkehrsertrag der Sommersaison 2018 betrug CHF 628'222.– in der Wintersaison 2018/19 konnte ein Verkehrsertrag von CHF 9'066'055.– erzielt werden. Der Gesamtertrag von CHF 14'751'678.– ist sehr erfreulich und liegt 9,8 % über dem letztjährigen Ergebnis. Die Saison 2018/19 war sehr lange und bot besten Schnee- und Wetterbedingungen. Dies führte einerseits zu hohen Einnahmen, hatte aber auch viel Aufwand bezüglich Lohnkosten und Energie/Treibstoffe zur Folge.

Bei der Bahn betrug der Personalaufwand CHF 3'087'268.–, bei der Gastronomie sind es Personalkosten von CHF 1'726'645.–. Die Personalkosten betragen 33 % des Umsatzes. Es ist zu berücksichtigen, dass durch die Eigenleistungen für das Beschneigungsprojekt ein Teil der Löhne – wie in den letzten Jahren – auf das Projekt verbucht wurden.

Der übrige betriebliche Aufwand von CHF 3'946'618.– ist deutlich höher als letztes Jahr. Dieser ist auf den erhöhten Energie-/Treibstoff- und Unterhaltsbedarf zurückzuführen, welcher durch den Ausbau der Beschneigung entstanden ist und auch in Zukunft bestehen wird.

Der höhere Finanzaufwand von CHF 601'550.– ist auf die im letzten Jahr verschobene Leasingrate der Gondelbahn Scuol zurückzuführen.

Das Ergebnis vor Zinsen, Steuern und Abschreibungen (EBITDA) beträgt CHF 5'001'014.– und ist um ca. CHF 480'000.– höher als im Vorjahr. Das gute Ergebnis ermöglichte ordentliche Abschreibungen von CHF 3'777'606.– und Sofortabschreibungen von CHF 418'436.–, d. h. Abschreibungen von gesamthaft CHF 4'196'042.– zu tätigen und einen Jahresgewinn von CHF 2.– auszuweisen.



Jahresbericht 2018/2019

Ausblick

Um die Modernisierung unserer Transportanlagen abzuschliessen, wäre noch der Ersatz des Schleppliftes Champatsch durch eine neue komfortable Sesselbahn notwendig. Die neue Linienführung ist bestimmt, und die Bahn ist projektiert. Wir werden aber diese Sesselbahn nicht vor 2022 bauen. Dafür haben wir der Renovation und der Sanierung der Sesselbahn Clünas Priorität gegeben. Im Sommer 2019 ersetzen wir die alten Sessel durch neue Sessel mit Windhauben. Die alte Steuerung wird durch eine neue und leistungsfähigere Steuerung ersetzt, und um die neuen Sessel unterzubringen, wird eine neue Garage gebaut. Für den Gast entsteht praktisch eine neue Bahn. Diesen Sommer konnten wir nach sieben Jahren Verhandlungen endlich die fünf zusätzlichen Beschneigungsanlagen bei der Sömmibär bauen. Mit dieser Massnahme können wir die Traumpiste länger offenhalten.

Bei der Kreuzung Mot da Ri in Richtung Champatsch und Alpetta wurde das allerletzte Verbindungsstück der Beschneigung fertig gebaut. Mit dieser Massnahme sind ab kommender Saison auch die Pisten der Sesselbahn Mot da Ri durchgehend technisch beschneit, und wir können Schneesicherheit garantieren.

Etwas länger dauert die Planung des neuen Restaurants respektive die Sanierung des bestehenden. Die Lösung wäre auf dem Tisch, bis heute jedoch nicht finanzierbar. Wir werden weiter nach einer finanzierbaren Lösung suchen müssen.

Dank

Das gute Resultat des Berichtsjahres war allerdings nur möglich, indem alle Mitarbeiterinnen und Mitarbeiter einen überdurchschnittlichen Einsatz geleistet haben und zugunsten der Gäste ihr Bestes gaben. Damit möchte der Verwaltungsrat seine Wertschätzung für alle Mitarbeitenden zum Ausdruck bringen. Der Dank gilt insbesondere den verantwortlichen Mitgliedern des Kaders der verschiedenen Abteilungen, welche ihre Crew erfolgreich und motivierend geführt und begleitet haben. Der gleiche Dank geht auch an unseren Direktor Andri Poo. Danken möchten wir auch unseren Partnern: den Schneesportschulen, den privaten Restaurationsbetrieben, den Sportgeschäften sowie der regionalen Tourismusorganisation TESSVM für die gute Zusammenarbeit zum Wohle der Gäste.

Bedanken möchten wir uns auch für die angenehme und konstruktive Zusammenarbeit mit den Vertretern der Gemeinde, der Bürgergemeinde und den Landbesitzern. Unseren Lieferanten und Partnern für die gute und zuverlässige Zusammenarbeit ebenfalls ein herzliches Dankeschön. Nur gemeinsam sind wir stärker und besser als unsere Mitbewerber.

Auch der Bevölkerung des Unterengadins sowie Ihnen, geschätzte Aktionärinnen und Aktionäre, danken wir herzlich für das uns entgegengebrachte Vertrauen.

Scuol, im September 2019

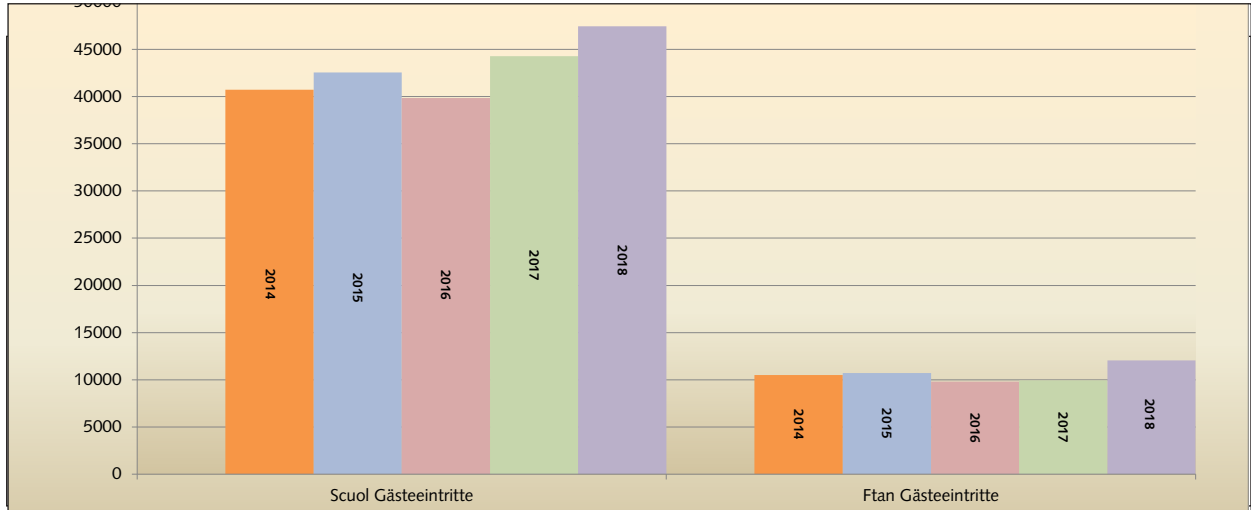
Für den Verwaltungsrat

Andri Linsel
Präsident des Verwaltungsrates

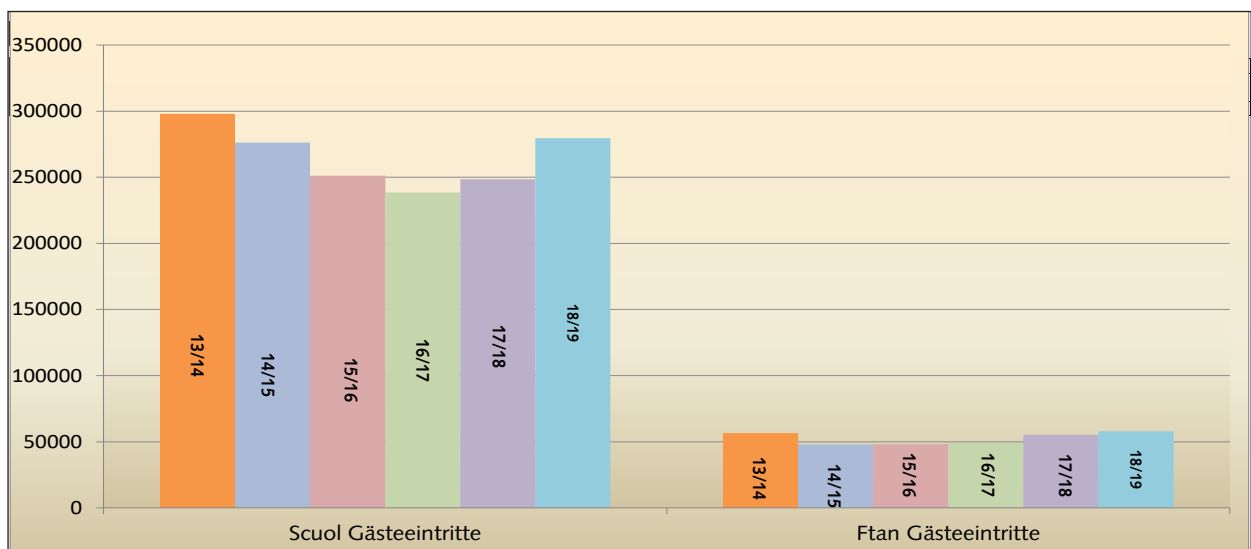
Frequenzas dals implants da transport

Frequenzen Bahnanlagen

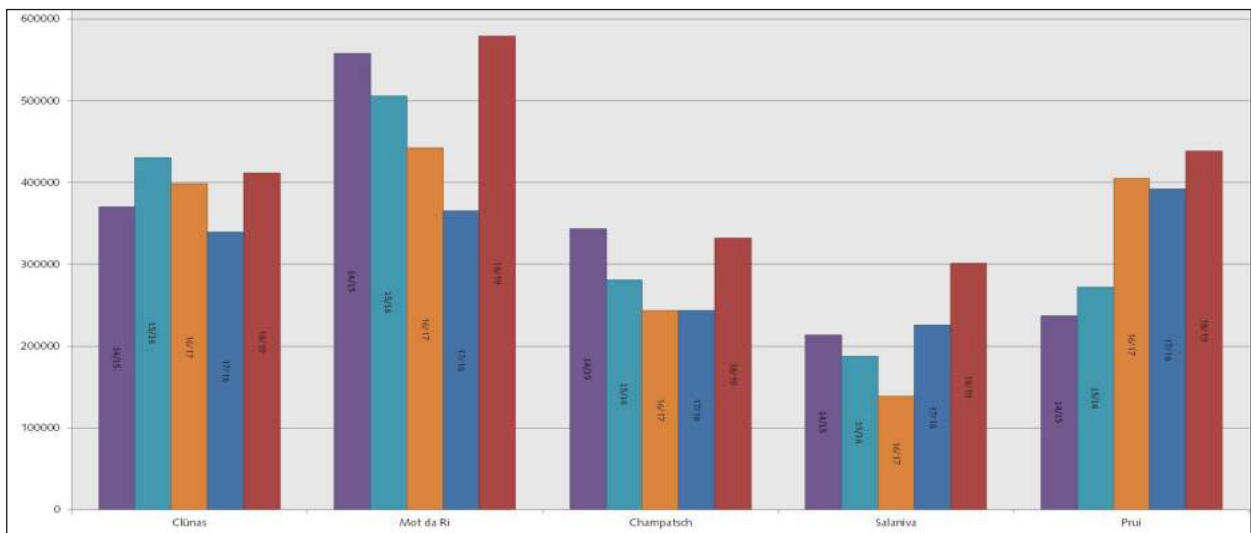
Gästeintritte Scuol und Ftan, Sommer 2014 - 2018



Gästeintritte Scuol und Ftan, Winter 2013/14 - 2018/19



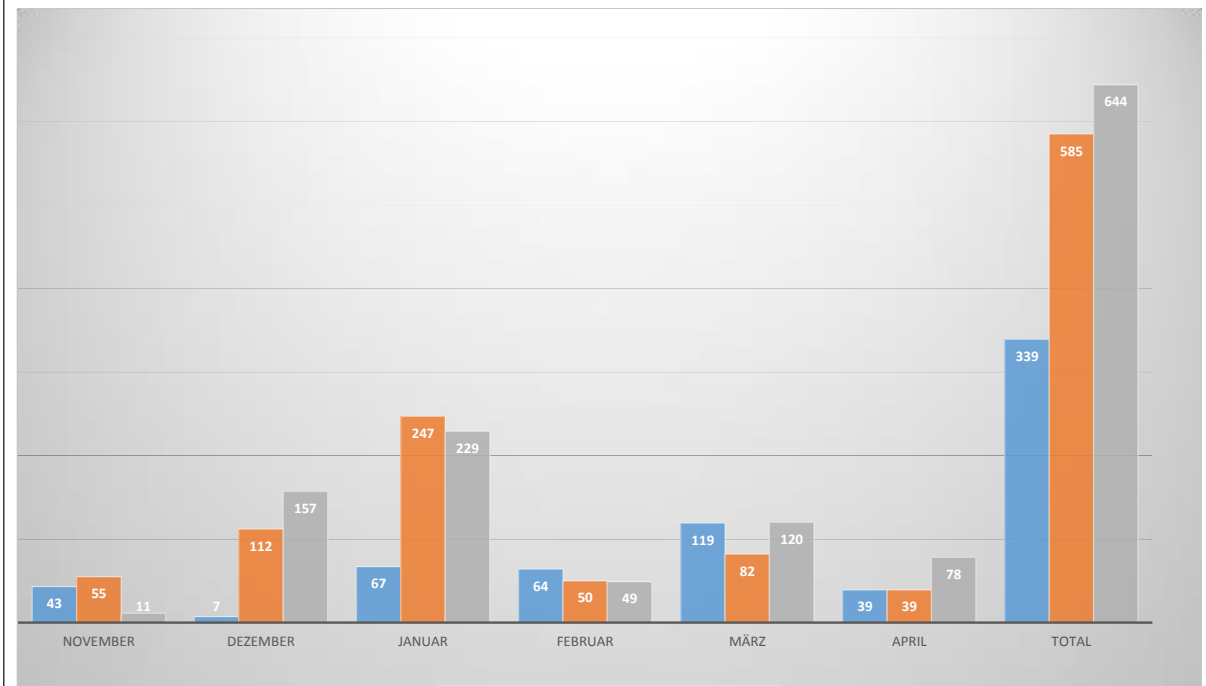
Frequenzen Verteileranlagen, Winter 2017/18





Otezzas da naiv / Schneehöhen Motta Naluns, 2'150 m. ü. M.

**Neuschneemessungen auf Motta Naluns
Winter 16/17 – 17/18 und Winter 18/19**



Quint da gestiun / Erfolgsrechnung

Quint da gestiun / Erfolgsrechnung

		2018/2019		2017/2018	
		CHF	%	CHF	%
RECHAV DA GESTIUN	BETRIEBSERTRAG	14'751'678	100	13'432'038	100
Rechav da transport	Verkehrsertrag	9'769'639	66	9'039'156	67
Transport da persunas da stà	Sommerverkehr	628'222	4	634'050	5
Transport da persunas d'inviern	Winterverkehr	9'066'055	61	8'344'400	62
Transport marchanzia	Güterverkehr	75'362	1	60'706	0
Rechavs secundaris	Nebenerträge	4'982'039	34	4'392'882	33
Rechav da marchanzia	Warenertag Bahn	25'644	0	37'370	0
Rechav da gastronomia	Gastronomieertrag	3'459'100	23	3'006'937	22
Rechav da pertnottaziuns	Beherbergungsertrag	205'029	1	195'984	1
Rechav da fittanzas	Ertrag Nebenbetriebe/Vermietung	262'686	2	250'315	2
Ulteriuras entradas	Übrige Betriebserträge	1'029'581	7	902'277	7
EXPENSAS DA GESTIUN	BETRIEBSAUFWAND	9'750'664	66	8'866'877	66
Expensas per marchanzias/gastronomia	Warenaufwand	990'134	7	859'307	6
Cuosts cumprita marchanzia	Warenaufwand Bahn	44'870	0	42'829	0
Cuosts cumprita gastronomia	Warenaufwand Gastronomie	945'264	6	816'478	6
Resultat brüt davo expensas march./gastr.	Bruttoergebnis nach Material/Warenaufwand	13'761'544	93	12'572'731	94
Expensas da personal	Personalaufwand	4'813'913	33	4'410'968	33
Resultat brüt davo expensas da personal	Bruttoergebnis nach Personalaufwand	8'947'632	61	8'161'762	61
Ulteriuras expensas da la gestiun	Übriger betrieblicher Aufwand	3'946'618	27	3'596'602	27
Bus da skis	Sportbus	179'225	1	162'593	1
Ulteriurs cuosts	Übriger Betriebsaufwand	611'972	4	532'207	4
Cuosts da fittanzas	Aufwand Nebenbetriebe / Vermietung	61'440	0	55'983	0
Energia / carburant	Energie / Treibstoffe	933'609	6	730'087	5
Mantegnimaint general	Unterhalt Betriebsanlagen	1'348'249	9	1'340'866	10
Cuosts d'administraziun	Verwaltungsaufwand	177'013	1	178'817	1
Reclama	Werbung, Verkaufsförderung	430'538	3	368'869	3
Sgüranzas / reserva	Versicherungen / Selbstbehalte	204'572	1	227'181	2
Betriebliches Ergebnis vor Zinsen, Steuern und Abschreibungen (EBITDA)		5'001'014	34	4'565'160	34
Amortisaziuns/rectificaziuns valurs faculta d'inv.	Abschreibungen/Wertberichtigungen Anlageverm.	4'196'042	28	4'006'485	30
Betriebliches Ergebnis vor Zinsen, Steuern (EBIT)		804'972	5	558'676	4
Expensas da finanzas	Finanzaufwand	601'550	4	496'323	4
Rechav da finanzas	Finanzertrag	3'261	0	16'716	0
Betriebliches Ergebnis vor Steuern (EBT)		206'683	1	79'069	1
Expensas extraordinarias, unicas, d'otras periodas	Ausserordentlicher, einmaliger/periodenfremder Aufwand	63'600	0	63'988	0
Rechav extraordinaris, unics, d'otras periodas	Ausserordentlicher, einmaliger/periodenfremder Ertrag	0	0	126'701	1
Guadogn avant impostas	Jahresgewinn vor Steuern	143'083	1	141'782	1
Impostas directas	Direkte Steuern	143'081	1	141'772	1
Guadogn	Jahresgewinn	2	0	10	0

Bilantsch / Bilanz

Bilantsch / Bilanz		31.05.2019		31.05.2018	
		CHF	%	CHF	%
ACTIVAS	AKTIVEN				
Facultà da circulaziun	Umlaufvermögen	1'751'849	5	2'726'347	7
Mezs liquids	Flüssige Mittel	661'887	2	1'554'404	4
Dabuns our da furniziun e prestaziun	Forderungen aus Lieferungen und Leistungen	355'070	1	385'435	1
Oters dabuns a cuorta d'ürada	Übrige kurzfristige Forderungen	145'900	0	268'646	1
Inventars e servezzans na facturats	Vorräte und nicht fakturierte Dienstleistungen	365'308	1	308'087	1
Cunfinaziuns activas dal quint	Aktive Rechnungsabgrenzung	223'685	1	209'775	1
Facultà d'investiziun	Anlagevermögen	35'085'369	95	34'726'095	93
Investiziun finanziala	Finanzanlagen	47'508	0	70'878	0
- Titels	- Wertschriften	14'290	0	14'440	0
- Impraist activ	- Aktivdarlehen	33'218	0	56'438	0
Possess da gestiun	Sachanlagen	35'037'862	95	34'655'217	93
- Mobiglias, maschinas	- Mobilien, Maschinen	130'000	0	140'000	0
- Pencilara 2009	- Gondelbahn 2009	9'158'000	25	10'484'450	28
- S-chabelleras	- Sesselbahnen	8'652'792	23	10'302'001	28
- Runals/tschintas da transport	- Skilifte/Förderbänder	4	0	4	0
- Implants da far naiv	- Schneianlagen	309'008	1	580'008	2
- Immobiglias	- Immobilien	4'998'343	14	5'269'366	14
- Restaurants	- Restaurationsbetriebe	1'565'759	4	1'697'782	5
- Quint da fabrica	- Baukonto	10'223'956	28	6'181'606	17
TOTAL ACTIVAS	TOTAL AKTIVEN	36'837'218	100	37'452'442	100
PASSIVAS	PASSIVEN				
Total chapital ester	Total Fremdkapital	26'197'042	71	26'810'988	72
Chapital ester a cuorta d'ürada	Kurzfristiges Fremdkapital	6'382'316	17	6'727'800	18
Obligaziuns our da furniziun e prestaziun	Verbindlichkeiten aus Lieferungen und Leistungen	1'414'283	4	1'180'256	3
Obligaziuns a cuorta d'ürada cun fit	Kurzfristige verzinsliche Verbindlichkeiten	3'287'262	9	3'882'262	10
Otras obligaziuns a cuorta d'ürada	Übrige kurzfristige Verbindlichkeiten	1'215'499	3	1'184'170	3
Cunfinaziuns passivas dal quint	Passive Rechnungsabgrenzung	465'271	1	481'112	1
Chapital ester a lunga d'ürada	Langfristiges Fremdkapital	19'814'726	54	20'083'189	54
Obligaziuns a lunga d'ürada cun fit	Langfristige verzinsliche Verbindlichkeiten	17'377'399	47	18'664'662	50
Otras obligaziuns a lunga d'ürada	Übrige langfristige Verbindlichkeiten	2'377'800	6	1'359'000	4
Retenziuns e posiziuns sumgl. prev. da la ledscha	Rückstellungen sowie vom Gesetz vorg. ähnl. Pos.	59'527	0	59'527	0
Agen chapital	Eigenkapital	10'640'176	29	10'641'454	28
Chapital d'aczias	Aktienkapital	6'750'000	18	6'750'000	18
Reservas dal chapital tenor ledscha	Gesetzliche Kapitalreserven	1'770'061	5	1'770'061	5
Reservas da guadogn tenor ledscha	Gesetzliche Gewinnreserven	1'410'735	4	1'410'735	4
Reservas da guadogn voluntarias/Perditas cum. (-)	Freiwillige Gewinnreserven/kum. Verluste (-)	729'540	2	729'538	2
Aignas aczias	Eigene Aktien	-20'160	0	-18'880	0
TOTAL PASSIVAS	TOTAL PASSIVEN	36'837'218	100	37'452'442	100

Quint d'implants e d'amortisaziuns 2018/2019

Facultà investida/Anlagevermögen 2018/19

	Facultà/Stand 01.06.2018	Müdamaint Veränderungen	Facultà / Stand 31.05.2019
Veiculs / Fahrzeuge	1'951'900	294'387	2'246'287
Uesaglias, maschinas/Werkzeuge, Maschinen	1'438'438	17'801	1'456'239
Total mobílias, maschinas / Mobilien, Maschinen	3'390'338	312'188	3'702'526
Pendiculara / Gondelbahn 2009	22'918'651	63'064	22'981'715
Total Pendicularas / Gondelbahnen	22'918'651	63'064	22'981'715
S-chabellera / Sesselbahn Salaniva	8'625'631	8'000	8'633'631
S-chabellera / Sesselbahn Ftan	9'298'819	9'403	9'308'222
S-chabellera / Sesselbahn Mot da Ri	6'670'407	0	6'670'407
S-chabellera / Sesselbahn Clünas	3'725'849	0	3'725'849
S-chabellera / Sesselbahn Naluns	7'923'962	0	7'923'962
S-chabellera / Sesselbahn Prui	8'442'689	2'228	8'444'917
Total S-chabelleras / Sesselbahnen	44'687'357	19'630	44'706'987
Total Runals / Skilifte	2'289'762	0	2'289'762
Indrizs da far naiv / Schneianlagen	11'206'145	-19'235	11'186'910
Total Indriz da far naiv / Schneianlagen	11'206'145	-19'235	11'186'910
Edifizi da chascha / Kassengebäude	723'031	0	723'031
Parkegi / fermativas / PP / Haltestellen	2'737'077	0	2'737'077
Pistas e vias / Pisten + Wege	2'801'993	0	2'801'993
Impl. per sigliantar lavinas/Lawinensprengleinricht.	575'557	27'008	602'564
Provedimaint d'aua / Wasserversorgung	1'614'957	0	1'614'957
Provedimaint electric / Stromversorgung	596'370	0	596'370
Cabel da telefon / Telefonkabel	343'810	0	343'810
Installaziuns, EED / Installationen, EDV	1'712'237	35'115	1'747'352
Remissas / Einstellhallen	392'251	0	392'251
Chasa d'administraziun / Verwaltungsgeb.	2'814'778	0	2'814'778
Engadinerhof	2'782'298	-16'307	2'765'991
Chasa Alpina	2'395'765	19'623	2'415'388
Parcella / Parzelle Ex Cantieni	41'700	0	41'700
Garascha / Garage Motta Naluns	2'100'878	0	2'100'878
Infrastructura / Infrastruktur Alpetta	271'069	0	271'069
Tot. parc. / edifizis / Parz. /Gebäude	21'903'771	65'439	21'969'210
Stabels / Gebäude	7'651'203	0	7'651'203
Installaziuns, mobiliar / Installationen, Mobiliar	3'068'063	95'251	3'163'313
Total Restorants	10'719'266	95'251	10'814'516
Total quint da fabrica / Baurechnung	6'181'606	4'042'350	10'223'956
Total	123'296'896	4'578'687	127'875'583

Anlagen- und Abschreibungsrechnung 2018/2019



Engiadina Scuol
Pencularas

Amortisaziuns / Abschreibungen 2018/19

Stadi / Stand 01.06.2018	Müdamaint Veränderungen	Stadi / Stand 31.05.2019	Valur da bilantsch
			Nettobuchwert 31.05.2019
1'851'900	294'387	2'146'287	100'000
1'398'438	27'801	1'426'239	30'000
3'250'338	322'188	3'572'526	130'000
12'434'201	1'389'514	13'823'715	9'158'000
12'434'201	1'389'514	13'823'715	9'158'000
8'475'631	58'000	8'533'631	100'000
5'738'819	269'403	6'008'222	3'300'000
6'518'407	52'000	6'570'407	100'000
3'485'848	239'999	3'725'847	2
7'623'962	100'000	7'723'962	200'000
2'542'689	949'438	3'492'127	4'952'790
34'385'356	1'668'839	36'054'195	8'652'792
2'289'758	0	2'289'758	4
10'626'137	251'765	10'877'902	309'008
10'626'137	251'765	10'877'902	309'008
487'811	14'460	502'271	220'760
2'126'557	54'740	2'181'297	555'780
2'301'992	50'000	2'351'992	450'001
538'816	25'481	564'296	38'268
1'614'956	0	1'614'956	1
596'369	0	596'369	1
343'809	0	343'809	1
1'692'236	30'115	1'722'351	25'001
367'856	7'845	375'701	16'550
1'765'341	56'296	1'821'637	993'142
1'389'951	0	1'389'951	1'376'041
2'211'379	55'509	2'266'888	148'500
0	0	0	41'700
926'264	42'018	968'282	1'132'597
271'068	0	271'068	1
16'634'405	336'462	16'970'867	4'998'343
6'003'421	153'022	6'156'444	1'494'759
3'018'063	74'251	3'092'313	71'000
9'021'484	227'273	9'248'757	1'565'759
0	0	0	10'223'956
88'641'679	4'196'042	92'837'721	35'037'862

Extrats dal quint da gestiun

Auszüge aus der Erfolgsrechnung

Auszüge aus der Erfolgsrechnung

Sparte Bahn

	2013/14		2014/15		2015/16		2016/17		2017/18		2018/19	
	in CHF	in %	in CHF	in %	in CHF	in %	in CHF	in %	in CHF	in %	in CHF	in %
Verkehrsertrag	9'998'197	86	9'198'196	86	8'303'035	85	8'112'485	86	9'039'156	87	9'769'639	87
Nebenerträge	1'587'444	14	1'518'893	14	1'508'977	15	1'362'646	14	1'385'945	13	1'522'939	13
Total Ertrag	11'585'641	100	10'717'089	100	9'812'012	100	9'475'131	100	10'425'101	100	11'292'578	100
Personalaufwand	3'129'828	27	3'067'401	29	2'901'053	30	2'901'191	31	2'916'690	28	3'087'268	27

Sparte Gastronomie

	Rest. Alpetta						Rest. Betr. Motta Naluns					
	2016/17		2017/18		2018/19		2016/17		2017/18		2018/19	
	in CHF	in %	in CHF	in %	in CHF	in %	in CHF	in %	in CHF	in %	in CHF	in %
Ertrag	906'468	100	1'000'340	100	1'261'602	100	1'654'227	100	1'693'373	100	1'765'007	100
Warenaufwand	216'573	24	234'399	23	318'082	25	551'257	33	493'177	29	496'095	28
Personalaufwand	487'714	54	502'538	50	615'062	51	919'467	56	918'081	54	993'668	56
Deckungsbeitrag	202'181	22	263'403	26	328'458	26	183'503	11	282'115	17	275'245	16
	Bar Mar Motta						Gesamte Restaurationen					
	2016/17		2017/18		2018/19		2016/17		2017/18		2018/19	
	in CHF	in %	in CHF	in %	in CHF	in %	in CHF	in %	in CHF	in %	in CHF	in %
Ertrag	307'735	100	313'223	100	432'491	100	2'868'430	100	3'006'936	100	3'459'100	100
Warenaufwand	78'933	26	88'902	28	131'087	30	846'763	30	816'478	27	945'264	27
Personalaufwand	68'874	22	73'659	24	117'915	27	1'476'055	51	1'494'278	50	1'726'645	50
Deckungsbeitrag	159'928	52	150'662	48	183'489	42	545'612	19	696'180	23	787'192	23

A la radunanza generala da las

Pendicularas Scuol SA, Scuol

Zernez, 19 lügl 2019

Rapport dal post da revisiun regard il quint annual

Sco post da revisiun vain nus examinà il quint annual agiunt da las Pendicularas Scuol SA chi consista dal bilantsch, dal quint da guadogn e perdita e d'ün'aggiunta per l'on da gestiun chi'd es i a fin als 31 mai 2019.

Responsabilità dal cussagl administrativ

Il cussagl administrativ es responsabel per la disposiziun dal quint annual confuorm a las prescripziuns legalas e'ls statüts. Quista responsabilità cumpiglia la concepziun, l'implementaziun ed il mantegniment d'ün sistem intern da controlla in connex cun la disposiziun d'ün quint annual chi'd es senza indicaziuns fosas essenzialas in consequenza da cuntrafacziuns o d'errurs. Implü es il cussagl administrativ responsabel per la tscherna e l'applicaziun da metodas adequatas per manar la contabilità sco eir per realisar valütaziuns adattadas.

Responsabilità dal post da revisiun

Nossa responsabilità es da dar giò ün güdicat da controlla davart il quint annual in basa a nossa controlla. Nus vain fat nossa controlla confuorm a la ledscha svizra ed als standards svizzers da controlla. Tenor quists standards vain nus da planisar e d'exeguir la controlla uschè cha nus rivain ad üna sgürezza sufficiainta cha'l quint annual nu cuntogna indicaziuns substanzialmaing fosas.

Üna controlla cumpiglia l'execuziun dad acziuns da controlla per surgnir cumprovas da controlla per las valütaziuns e las ulteriuras indicaziuns chi sun cuntgnüdas i'l quint annual. L'examinatur decida, confuorm al devoir, sves davart las controllas chi vegnan fattas. Quistas cumpiglian üna valütaziun dals ris-chs d'indicaziuns fosas essenzialas i'l quint annual in consequenza da cuntrafacziuns o errurs. Per la valütaziun da quists ris-chs resguarda l'examinatur il sistem intern da controlla per quant cha quel es important per la concepziun dal quint annual per fixar las acziuns da controlla correspudentas, però na per dar giò ün güdicat da controlla davart l'efficacità dal sistem intern da controlla. Implü cumpiglia la valütaziun la commensurabilità da las metodas applichadas pel rendaint, la plausibilità da las valütaziuns fattas sco eir ün'appraziun da la preschantaziun generala dal quint annual. Nus eschan da l'avis cha noss'examinaziun fuorma üna basa sufficiainta per nos güdicat da controlla.

Güdicat da controlla

Tenor nossa valütaziun correspuonda il quint annual per l'on da gestiun chi'd es i a fin als 31 mai 2019 a la ledscha svizra ed als statüts.

Rapport sün basa d'ulteriuras prescripziuns legalas

Nus confermain cha nus accumulain las pretaisas legalas d'admissiun tenor la ledscha da survaglianza per revisuors (LSR) e l'indipendenza (art. 728 DO) e chi nun existan ingüns fats chi nu sun cumpatibels cun noss'indipendenza.

Confuorm a l'art. 728 al. 1, cif. 3 DO ed al standard svizzer da controlla 890 confermain nus chi'd exista ün sistem intern da controlla per la disposiziun dal quint annual tenor las cundiziuns concepidas dal cussagl administrativ.

Implü confermain nus cha la proposta davart l'adöver dal guadogn dal bilantsch correspuonda a la ledscha svizra ed als statüts. Nus racumandain d'approvar il quint annual preschant.

Fiduziari Bezzola + partenaris SA



Ramun Grond

expert da revisiun admiss
(manader da la revisiun)



Jachen Bezzola

expert da revisiun admiss

Adöver dal guadogn

Antrag Gewinnverwendung

Antrag der Gewinnverwendung	2018/2019	2017/2018
	CHF	CHF
Bilanzgewinn	21'438	21'428
Jahresgewinn	2	10
	21'440	21'438

Der Verwaltungsrat schlägt der Generalversammlung folgende Gewinnverwendung vor:

Zuweisung an die gesetzliche Reserve	0	0
Zuweisung an die freie Reserve	0	0
Vortrag auf neue Rechnung	21'440	21'438
	21'440	21'438

Verwendung Gewinnreserven

	CHF	CHF
Freiwillige Gewinnreserven (kum. Verluste) zu Beginn der Periode (Freiwillige Gewinnreserven VJ + Vorträge VJ + Jahresgewinn VJ)	729'538	729'528
Zuweisung an Gesetzliche Gewinnreserve (gem. Beschluss GV)	0	0
Gewinnausschüttung (gem. Beschluss GV)	0	0
Bildung Reserve für eigene Aktien	0	0
Jahresgewinn	2	10

Freiwillige Gewinnreserven am Ende der Periode (Freiwillige Gewinnreserven+Vorträge+Jahresgewinn)	729'540	729'538
-------------------------------------------------------------------------------------------------------------	----------------	----------------

Antrag zur Verwendung:

Zuweisung an die Gesetzliche Gewinnreserve	0	0
Ausschüttung einer Dividende	0	0

Vortrag auf neue Rechnung	729'540	729'538
----------------------------------	----------------	----------------

Svilup dals mezs liquids

Mittelflussrechnung



Engiadina Scuol
Pencularas

Mittelflussrechnung		
	2018/2019	2017/2018
	CHF	
Jahresgewinn (+) oder Jahresverlust (-)	2	10
+/- Abschreibungen/Wertberichtigungen (+) und Zuschreibungen (-) auf Positionen des Anlagevermögens	4'196'042	4'006'485
+/- Bildung (+) Auflösung (-) von Rückstellungen	0	0
+/- Wertminderung (+) und Werterhöhung (-) kurzfristig gehaltener Aktiven mit Börsenkurs	0	0
+/- Abnahme (+) oder Zunahme (-) Forderungen aus Lieferungen und Leistungen	30'366	-190'682
+/- Abnahme (+) oder Zunahme (-) kurzfristige Forderungen	122'746	30'247
+/- Abnahme (+) oder Zunahme (-) Vorräte und nicht fakturierte Dienstleistungen	-57'221	18'384
+/- Abnahme (+) oder Zunahme (-) aktive Rechnungsabgrenzung	-13'910	18'371
+/- Zunahme (+) oder Abnahme (-) Verbindlichkeiten aus Lieferungen und Leistungen	234'028	341'355
+/- Zunahme (+) oder Abnahme (-) kurzfristige Verbindlichkeiten	-563'671	974'489
+/- Zunahme (+) oder Abnahme (-) passive Rechnungsabgrenzungen	-15'841	109'494
+/- Verluste (+) oder Gewinne (-) aus Veräusserung von Anlagevermögen	0	0
+/- Sonstige nicht fondswirksame Aufwände (+) und Erträge (-)	432	5'166
= Geldfluss aus Geschäftstätigkeit (Cashflow)	3'932'972	5'313'319
- Investitionen in Finanzanlagen	0	0
+ Devestitionen von Finanzanlagen	23'221	23'221
- Investitionen in Beteiligungen	0	-2'520
+ Devestitionen von Beteiligungen	0	0
- Investitionen in mobile Sachanlagen	-442'553	-263'271
+ Devestitionen von mobilen Sachanlagen	0	0
- Investitionen in immobile Sachanlagen	-4'136'133	-4'892'199
+ Devestitionen von immobilien Sachanlagen	0	0
- Investitionen in immaterielle Werte	0	0
+ Devestitionen von immateriellen Werte	0	0
= Geldfluss aus Investitionstätigkeit	-4'555'466	-5'134'769
Freier Cashflow (+)	-622'494	178'550
+/- Aufnahme (+) oder Rückzahlung (-) von kurz- und langfristigen Finanzverbindlichkeiten	-268'462	401'716
- Gewinnausschüttung	0	0
+/- Kapitalerhöhungen (+) oder Kapitalrückzahlungen (-)	0	0
-/+ Kauf (-) oder Verkauf (+) eigener Anteile	-1'562	-10'336
= Geldfluss aus Finanzierungstätigkeit	-270'024	391'379
Zunahme oder Abnahme der flüssigen Mittel	-892'518	569'927
Veränderung der flüssigen Mittel		
+ Stand per Beginn des Berichtsjahres	1'554'404	984'477
- Stand per Ende des Berichtsjahres	661'887	1'554'404
= Zunahme oder Abnahme der Flüssigen Mittel	-892'518	569'927

Agiunta al quint annual

Anhang zur Jahresrechnung 20 18/ 20 19

Anhang zur Jahresrechnung 2018/2019

Firma, Rechtsform und Sitz

Pendicularas Scuol SA (Aktiengesellschaft), Scuol

1. Angaben über die in der Jahresrechnung angewandten Grundsätze

Die vorliegende Jahresrechnung wurde gemäss den Vorschriften des Schweizer Gesetzes, insbesondere der Artikel über die kaufmännische Buchführung und Rechnungslegung des Obligationenrechts erstellt.

Die Rechnungslegung erfordert vom Verwaltungsrat Schätzungen und Beurteilungen, welche die Höhe der ausgewiesenen Vermögenswerte und Verbindlichkeiten sowie Eventualverbindlichkeiten im Zeitpunkt der Bilanzierung, aber auch Aufwendungen und Erträge der Berichtsperiode beeinflussen könnten. Der Verwaltungsrat entscheidet dabei jeweils im eigenen Ermessen über die Ausnutzung der bestehenden gesetzlichen Bewertungs- und Bilanzierungsspielräume. Zum Wohle der Gesellschaft können dabei im Rahmen des Vorsichtsprinzips Abschreibungen, Wertberichtigungen und Rückstellungen über das betriebswirtschaftlich benötigte Ausmass hinaus gebildet werden.

2. Angaben, Aufschlüsselung und Erläuterungen zu Positionen der Bilanz und Erfolgsrechnung

	31.05.2019	31.05.2018
<i>a) Vorräte und nicht fakturierte Dienstleistungen</i>		
Rohmaterial	0	0
Ware in Arbeit	0	0
Fertigprodukte	365'308	308'087
Nicht fakturierte Dienstleistungen	0	0
	<u>365'308</u>	<u>308'087</u>
<i>b) Rückstellungen (kurz- und langfristig)</i>		
Garantiekosten	0	0
Allgemeine Prozesskosten	0	0
Prozess Patentverletzungsklage	0	0
Forstdepositum	39'527	39'527
Sonstige Rückstellungen	20'000	20'000
	<u>59'527</u>	<u>59'527</u>
<i>c) Übriger betrieblicher Aufwand</i>	2018/2019	2017/2018
Mieten, Reinigung	74'691	69'902
Fahrzeugsteuern	14'798	12'474
Abgaben, Gebühren, Bewilligungen	9'811	3'379
Wasser, Abwasser, Kehricht	47'302	47'614
Beiträge	46'591	48'736
Engadin Adventure Sommer	269'224	257'516
Anderer Betriebsaufwand	149'556	92'587
	<u>611'972</u>	<u>532'208</u>

3. Erläuterungen zu ausserordentlichen, einmaligen oder periodenfremden Positionen der Erfolgsrechnung

Unter dieser Position wurden verschiedene Entschädigungen des VR, GL und Personal verbucht. Ansonsten lagen in der Berichts- und Vorperiode keine wesentliche ausserordentliche, einmalige oder periodenfremde Ereignisse vor.

Agiunta al quint annual

Anhang zur Jahresrechnung 20 18/ 20 19

4. Bewertungen von Aktiven zu Kurs-/Marktwerten	31.05.2019	31.05.2018
Es sind folgende in den Finanzanlagen enthaltenen Aktiven mit beobachtbaren Kurs- oder Marktwerten zu diesen bewertet:		
Wertschriften	14'290	14'430
	14'290	14'430
5. Forderungen und Verbindlichkeiten gegenüber nahestehenden Parteien	31.05.2019	31.05.2018
<i>Forderungen aus Lieferungen und Leistungen</i>		
- direkt oder indirekt Beteiligte	111'224	136'702
- Organe	0	0
- Unternehmen, an denen direkt oder indirekt eine Beteiligung besteht	277	349
<i>Finanzanlagen</i>		
- direkt oder indirekt Beteiligte	33'218	56'438
- Organe	0	0
- Unternehmen, an denen direkt oder indirekt eine Beteiligung besteht	14'290	14'440
<i>Verbindlichkeiten aus Lieferungen und Leistungen</i>		
- direkt oder indirekt Beteiligte	33'188	20'739
- Organe	0	0
- Unternehmen, an denen direkt oder indirekt eine Beteiligung besteht	0	0
<i>Kurzfristige verzinsliche Verbindlichkeiten</i>		
- direkt oder indirekt Beteiligte	0	0
- Organe	0	0
- Unternehmen, an denen direkt oder indirekt eine Beteiligung besteht	0	0
<i>Langfristige verzinsliche Verbindlichkeiten</i>		
- direkt oder indirekt Beteiligte	0	0
- Organe	0	0
- Unternehmen, an denen direkt oder indirekt eine Beteiligung besteht	0	0
6. Eigene Anteile	31.05.2019	31.05.2018
Anzahl eigener Anteile, die das Unternehmen selbst und die Unternehmen an denen es beteiligt ist, hält	252	236
	2018/2019	2017/2018
Erwerb eigener Anteile (Anzahl)	18	99
Erwerb eigener Anteile, durchschnittlicher Kaufpreis	137	118
Veräußerung eigener Anteile (Anzahl)	2	3
Veräußerung eigener Anteile, durchschnittlicher Verkaufspreis	450	450
7. Beteiligungsrechte und Optionen für Organe und Mitarbeiter	31.05.2019	31.05.2018

Beteiligungsrechte im Eigentum von Leitungs- und Verwaltungsorganen sowie übrige Mitarbeitenden erreichen die Höhe von 5 % des Aktienkapital nicht.

Aguinta al quint annual

Anhang zur Jahresrechnung 20 18/ 20 19

8. Sonstige Angaben	31.05.2019	31.05.2018
- Nicht bilanzierte Leasingverbindlichkeiten	835'608	1'257'748
- Verbindlichkeiten gegenüber Vorsorgeeinrichtungen	149'582	116'767
- Gesamtbetrag der für Verbindlichkeiten Dritter bestellten Sicherheiten	0	0
- Gesamtbetrag der zur Sicherung eigener Verbindlichkeiten verwendeten Aktiven	35'037'862	34'655'217
- Gesamtbetrag der Aktiven unter Eigentumsvorbehalt	0	0

9. Anzahl Mitarbeiter	2018/2019	2017/2018
Anzahl Vollzeitstellen im Jahresdurchschnitt	71	65

10. Wesentliche Ereignisse nach dem Bilanzstichtag
Nach dem Bilanzstichtag und bis zur Verabschiedung der Jahresrechnung durch den Verwaltungsrat am 22.07.2019 sind keine wesentlichen Ereignisse eingetreten, welche die Aussagefähigkeit der Jahresrechnung 2018/2019 beeinträchtigen könnten bzw. an dieser Stelle offengelegt werden müssten.

Zusätzliche Angaben
Keine

Implants da transport

Transportanlagen



Engiadina Scuol
Pencularas

	Baujahr	Länge m	Tal- station m ü.M.	Berg- station m ü.M.	Höhen- differenz m	Förderl. Pers. / h	Fahrzeit Min	Fahr- geschw. m / s
Scuol - Motta Naluns	2009	2'127	1'295	2'150	856	2'800	7.42	6.0
Total 8er Gondelbahn		2'127			856	2'800		
Ftan	2010	1'201	1'676	2'069	393	1'200	4.63	5.0
Salaniva	1988	1'900	2'180	2'710	530	1'200	8.00	4.0
Mot da Ri	1995	1'330	2'185	2'590	405	2'400	4.55	4.8
Clünas	1999	1'170	2'185	2'485	300	2'200	3.85	5.0
Total 4er Sesselbahnen		5'601			1'628	7'000		
Naluns	2003	1'460	2'140	2'420	277	3'200	4.42	5.0
Pruì	2016	1'559	2'060	2'506	446	2'400	5.79	5.0
Total 6er Sesselbahn		3'019			673	5'600		
Champatsch I	1971	1'320	2'450	2'800	350	1'100	6.88	3.2
Champatsch II	1980	1'320	2'450	2'800	350	1'100	6.47	3.4
Rachögna	1964	520	1'310	1'450	140	600	3.09	2.8
Total Skilifte		3'160			840	2'800		
Total Gondel-, Sesselbahnen und Skilifte		13'907			3'997	18'200		
Zauberteppich I	2000	70	2'140	2'152	12	700		
Zauberteppich II	2001	60	2'150	2'162	12	700		
Zauberteppich III	2008	111	2'140	2'165	25	1'200		
Gesamttotal	13	14'148			4'046	20'800		



Engiadina Scuol
Pencularas

Pencularas Scuol SA
www.bergbahnen-scuol.ch, Tel. +41(0)81861 14 14

graubünden