



Engiadina Scuol

Pendicularas

Pendicularas Motta Naluns Scuol-Ftan-Sent SA Bergbahnen Motta Naluns Scuol-Ftan-Sent AG



61avel rapport da gestiun 20 15/ 20 16.
61. Geschäftsbericht 20 15/ 20 16.

Impressum

Herausgeberin / Editura

Bergbahnen Motta Naluns Scuol-Ftan-Sent AG

Übersetzung / Traducziun

Marianna Sempert

Layout, Satz / Layout, cumposiziun

Bergbahnen Motta Naluns Scuol-Ftan-Sent AG

Druck / Stampa

Gammeter Druck AG, Scuol/St. Moritz



Gammeter Druck
St. Moritz / Scuol

Cuntgnü

Inhaltsverzeichnis



Engiadina Scuol
Pencularas

1. gën 20 15 fin 31 mai 20 16

Invid	4
Organs da l'intrapraisa	5
Rapport annual 2015/2016	6
Frequenzas dals implants da transport	18
Otezzas da naiv Motta Naluns	19
Quint da gestiun	20
Bilantsch	21
Quint d'implants e d'amortisaziuns	22
Extrats dal quint da gestiun	24
Rapport da revisiun	25
Adöver dal guadogn	26
Svilup dals mezs liquids	27
Agiunta al quint annual	28
Implants da transport	31

1. Juni 20 15 bis 31. Mai 20 16

Einladung	11
Organe der Unternehmung	12
Jahresbericht 2015/2016	13
Frequenzen Bahnanlagen	18
Schneehöhen Motta Naluns	19
Erfolgsrechnung	20
Bilanz	21
Anlagen- und Abschreibungsrechnung	22
Auszüge aus der Erfolgsrechnung	24
Bericht der Revisionsstelle	25
Antrag Gewinnverwendung	26
Mittelflussrechnung	27
Anhang zur Jahresrechnung	28
Transportanlagen	31

Titelbild: Neubau Bergstation 6er-Sesselbahn Prui - Clünas, im August 2015. Bild: Hansruedi Steiger, Scuol

Invid

a la 61avla radunanza generala ordinaria da las acziunarias e dals acziunaris da las Penderas Motta Naluns Scuol-Ftan-Sent SA, 7550 Scuol, aint il restorant da muntogna „La Charpenna“:

Sonda, als 8 october 2016, a las 16.00 h

Tractandas

1. Salüd, nominaziun da l'actuar e dals scrutinaduors

2. Protocol da la radunanza generala dals 3 october 2015

Il cussagl administrativ propuona d'approvar il protocol da la radunanza generala dals 3 october 2015.

3. Rapport da gestiun cul rapport annual e'l quint annual 01.06.15 fin 31.05.16; tour cugnuschentscha dal rapport da revisiun dal post da revisiun Treuhand Bezzola + Partner AG

Il cussagl administrativ propuona d'approvar il rapport da gestiun cul rapport annual e'l quint annual.

4. Deliberaziun dal guadogn annual

Il cussagl administrativ propuona da transportar il guadogn annual da CHF 43.- sül nouv quint.

5. Dis-charg dal cussagl administrativ

Il cussagl administrativ propuona da dar dis-charg a seis commembers.

6. Revisiun dals statüts

Il cussagl administrativ propuona la revisiun dal nom da la firma sco eir da reveder ils artichels 1, 2, 3, 4, 11, 12, 16 e 20 tenor il text acclus.

7. Perspectives e varia

Il rapport da gestiun cul rapport annual e'l quint annual 2015/2016 sco eir il rapport dal post da revisiun e'l protocol da la radunanza generala ordinaria dals 3 october 2015 stan ad invista a partir dals 16 settember 2016 al domicil da la società.

Ils attests da vuschar as poja retrar a partir dals 16 settember 2016, lündeschdi fin venderdi: 10.00-12.00h e 14.00-16.00h pro l'administraziun da las Penderas Motta Naluns Scuol-Ftan-Sent SA a Scuol. Per far quai esa da preschantar las accias o ün attest legalmaing valabel davart il possess d'accias. In cas da substituziun esa da preschantar la procura in scrit dal possessur da las accias (tenor art. 10 dals statüts). I nun es admiss da trapartir pakets d'accias be in vista a la radunanza generala.

Acziunarias ed acziunaris chi rivan pür al di da la radunanza generala han la pussibilità da retrar lur attest da vuschar culla cumprova da lur possess d'accias (accias o certificat da la banca) sonda als 8 october 2016 tanter las 13.00 e las 15.00h pro l'administraziun da las Penderas Motta Naluns Scuol-Ftan-Sent SA. L'access a la radunanza nun es permiss sainza attest da vuschar. Davo la radunanza generala sun invidats las acziunarias e'ls acziunaris cordialmaing ad üna tschaina aint il restorant „La Charpenna“.

Scuol, settember 2016
Il cussagl administrativ



Organs da l'intrapraisa

Cussagl administrativ

Lansel Andri	president
Molinari Peter	vicepresident
à Porta Anton	vaschins da Scuol
Baumgartner Kurt	
Ellemunter Men-Duri	cumün da Scuol, daspö ils 01.01.2016
Fanzun Christian	cumün da Scuol
Pedotti Reto	cumün da Scuol, fin als 31.12.2015
Sarott Nicolà	

Post da revisiun

Treuhand Bezzola + Partner AG, Zernez

Direcziun e cader

Scheiwiller Egon	directer
Amstutz Robert	manader dals restaurants Motta Naluns
Bazzell Ans	manader da la contabilità
Dorta Hanspeter	schef da garascha / manader da las chaschas
Paganini Bruno	manader dal servezzan tecnic
Plangger Markus	manader rimplazzant dal servezzan tecnic, fin als 31.10.2015
Planta Chasper	manader dal servezzan da pistas e da salvamaint

Impiegadas / impiegats in piazza stabla

à Porta Jon	schef rimplazzant da pistas e da salvamaint / lavuraint da fabrica
à Porta Men	impiegà da pendiculara / impiegà per revisiuns
Cadonau Arno	electricer da gestiun e daspö ils 01.11.2015 manader rimplazzant dal servezzan tecnic
Cadonau Enrica	assistenta da la direcziun e dal marketing
Dietz Thomas	schef da cuschina, fin als 30.04.2016
Dilitz Hermann	impiegà da pendiculara / impiegà per revisiuns
Eberhart Georg	impiegà da pendiculara / impiegà per revisiuns
Eller Reinhold	impiegà da pendiculara / impiegà per revisiuns
Erni Curdin	impiegà da pendiculara / impiegà per revisiuns
Erni Walter	maister d'innaiver
Felix Jon Curdin	patrugliader / lavuraint da fabrica
Florineth Niclaus	manisunz da maschinas da pista / lavuraint da fabrica
Kuppelwieser Herbert	impiegà da pendiculara / impiegà per revisiuns
Regensburger Kurt	innaiver / impiegà per revisiuns
Salzgeber Ernst	innaiver / manisunz da maschinas da pista / lavuraint da fabrica
Stecher Frédéric	collavuratur dal servezzan tecnic
Stuppan Andrea	collavuratur dal servezzan tecnic, daspö ils 01.12.2015
Theiner Herbert	impiegà da pendiculara / impiegà per revisiuns, fin als 30.04.2016
Tschalär Mario	impiegà da pendiculara / impiegà per revisiuns
Vonlanthen Ewald	impiegà da pendiculara / impiegà per revisiuns
Waldegger Peter jun.	mecaniker

Rapport annual 20 15/ 20 16

Radunanza generala dals 3 october 20 15

Il president dal cussagl administrativ ha drivi la 60avla radunanza generala punctualmaing a las 16:00 aint il restaurant „La Charpenna“ sù Motta Naluns. El ha infuormà, davo il salüd official, davart ils seguaints temas:

- on da giubileum „60 ons cumpetenzza da pendicularas sù Motta Naluns“
- cumanzamaint da la stagiun
- giasts mancants in marz
- persunal
- areal Engadinerhof
- hotel Schweizerhof / Robinson Club

A la 60avla radunanza generala dals 3 october 2015 sun stats preschaints in tuot 409 acziunarias ed acziunaris. Els han rapreschantà 14'124 vuschs, quai correspuonda a 52,31 % dal chapital d'acziun cun dret da vuschar. Las acziunarias e'ls acziunaris sun seguivts a las propostas dal cussagl administrativ pro mincha tractanda, impustüt eir cun approvar il quint annual respectivmaing cun decider davart l'adöver dal guadogn annual e dar dis-charg al cussagl administrativ. Per elecziun dal cussagl administrativ esa gnü dumandà il scrutin in scrit.

Rapport dal cussagl administrativ

Il cussagl administrativ s'ha radunà d'urant l'on 2015/2016 a 6 sezzüdas ordinaras. Eir la cumischiun da fabrica, la cumischiun da gastronomia ed il cader han fat diversas sezzüdas. Als 31 marz 2016 ha gnü lö üna „maisa raduonda“ cun partecipaziun da noss partenaris. No vain infuormà davart la stagiun d'inviern 2015/2016 e preschantà ils projects da fabrica da la stà 2016.

Davo la radunanza generala da l'on passà s'ha occupà il cussagl administrativ intensivmaing culs seguaints temas: la finischun da la nouva s-chabellera Prui – Clünas, l'ingrandimaint da l'implant d'innaiver, la revisiun dals statüts e la planisaziun dal persunal aint il cussagl administrativ.

La nouva s-chabellera Prui – Clünas

La nouva s-chabellera cun sopchas per 6 persunas es statta pronta punctualmaing pel cumanzamaint da la stagiun 2015/2016 als 12 december 2015. Cun quist implant vaina rimplazzà amo ils ultims runals illa part suot dal territori da skis cun üna s-chabellera nouva da gronda prestaziun. No eschan superbis e fich cuntaints da quist fat. Displaschaivelmaing vaina pudü dar liber il bel implant pür in schner 2016 pels skiunzs. Fin principi schner mancaiva la naiv natürala aint il territori correspondent plü o main dal tuot. Che puchà! Sonda ils 16 schner 2016 vaina pudü inaugurar officialmaing la s-chabellera, las pistas d'eiran preparadas per ir culs skis, e no vain gnü darcheu la gestiun normala. Ün cordial grazcha fich va a tuot quels chi'd han pisserà per üna festa baingratiada, impustüt eir a la Società da musica da Ftan pel trategnimaint musical. Il cussagl administrativ ha approvà il rendaquint da fabrica in sia sezzüda dal favrer. Cun plaschair vaina pudü tour a cogniziun cha'ls cuosts sun per raduond 700'000 francs plü bass co previs tenor büdschet.

Innaiver

Tenor nossa strategia stess esser avant man per mincha implant da transport almain üna pista chi's po innaiver tecnicamaing. Cun quai cha'l concept d'innaiver inoltrà dal 2012 nu d'eira amo approvà vaina però decis da fabricar ouravant la s-chabellera Prui – Clünas. Oriundamaing vaivna previs da fabricar oura ils implants d'innaiver listess svelts sco la sanaziun da la via chantunala tanter Ftan ed Ardez. Eir la renovaziun dal restaurant La Charpenna vaina stuvü reponderar. Il proget per ün hotel sül areal Engadinerhof nun es gnü realisà, e per consequenza nu vaina amo pudü vender la parcella. Las lavuors premissas pella Charpenna nun han perquai plü prüma priorità.

Per quists motifs vaina sforzà il proget d'innaiver fingià la fin d'october 2015. Quist müdamaint dal program s'ha verificchà plainamaing, quai vaina constatà davopro. D'urant tuot l'utuon fin la fin da schner 2016 es gnü lavurà intensivmaing vi da la planisaziun. Il prüm es gnü fat ün plan d'innaiver da basa per tuot il territori da skis, plü tard es gnü planisà in detagl il proget da Ftan fin pro'l lai d'accumulaziun da Schlivera, cumprais la retratta d'aua dal Tasnan. Il cussagl administrativ ha approvà in favrer il proget dad 11 milliuns francs. Cun plaschair vaina pudü tour incunter da prümavaira il permess da fabrica spettà cun brama. Daspö la stà 2016 vain fabricchà intensivmaing vi da la prüm'etappa da Prui fin pro'l lai da Schlivera. Al listess mumaint vain fat il nouv indriz da cumond (cun visualisaziun) per tuot il territori da skis. La seguond'etappa da Prui fin giò Ftan gnarà fabrichada d'urant la stà 2017. Pella stà 2018 esa previs da realisar la staziun da pumpas e'ls condots per la retratta d'aua dal Tasnan. L'ns fa plaschair cha no pudain tour in funcziun la prüm'etappa fingià in november 2016.



Rapport annual 20 15/ 20 16

Revisiun dals statüts

Noss statüts derivan dal 2009. Daspö ils 1. lügl 2015 es da manar ün register eir dals possessurs d'acziars al portader. Il cussagl administrativ s'ha occupà perquai plüssas jadas culla varianta da transfuormar las acziars al portader in acziars nominalas. Il cussagl administrativ ha – in connex culla fusiun dals cumüns, ma eir in basa a remarchas dals acziunaris – profità da l'ocasiun ed examinà, insembel cul notar, ils statüts actuals. El nu preschentarà a la radunanza generala da quist on ingüna revisiun totala dals statüts. I gnarà vuschà be davart singuls artichels revais. Tanter oter esa previs da transfuormar las acziars al portader in acziars nominalas.

Planisaziun dal persunal aint il cussagl administrativ

Il cumün da Scuol vess – tenor ils statüts actuals – il dret d'occupar 4 sez. Il cumün da vaschins vess il dret d'avair ün sez, e'l cussagl administrativ dess consistier da maximalmaing 12 commembers. Fingia uossa deleghescha il cumün da Scuol be duos rapreschantants, il cumün da vaschins ün. Culla revisiun dals statüts vain propuonü cha'l cussagl administrativ haja maximalmaing 7 commembers. Il cumün da Scuol po delegar duos, il cumün dals vaschins ün. Il cussagl administrativ prevezza da suottametter a la radunanza generala 2017 ulteriuras pussibilitats per la cumposiziun futura dal cussagl administrativ.

Gestiun da stà 20 15

La pendiculara Scuol – Motta Naluns es statta in funcziun dals 23 fin als 25 mai e dals 30 mai fin als 1. november 2015, quai vuol dir d'ürant 159 dis. La s-chabellera Ftan – Prui es statta in funcziun dals 20 g'ün fin als 18 october 2015, quai vuol dir d'ürant 121 dis. 49'671 giasts han fat la visita sü Motta Naluns culla pendiculara sü da Scuol respectivmaing culla s-chabellera sü da Ftan. Cun quai vaina gnü 6,7 % damain giasts co l'on avant.

Sper la gestiun da la pendiculara / s-chabellera vaina fat eir las lavuors da revisiun prescrittas e correcturas / sanaziuns vi da las pistas. No vain eir chürà e cumpletà ils implants d'innaiver e fat ulteriurs lavuors da mantegnimaing. Tuot quistas lavuors han fat noss collavuratuors in piazza stabla. Nossa squadra da fabrica sco eir ils collavuratuors dal servezzan tecnic d'eiran ingaschats fermamaing eir culla fabrica da la nouva s-chabellera Prui – Clünas.

Engadin Adventure

La stà 2015 es statta üna stagiun allegraivla per Engadin Adventure. Nossas sportas – turas da rafting, fittada da trottinets e Bikeshop – d'eiran frequentadas fich bain. Ellas sun intant üna part stabla da la sporta turistica illa regiun da vacanzas Engiadina Scuol. Il schmertsch s'ha augmantà per 15 % in congual cul on avant.

River-Rafting

Il numer da giasts es creschü inavant. Grazcha a la bell'ora in lügl vaina gnü 1'000 giasts da rafting – ün record. Eir il settember cun bleras gruppas es stat ün mais ferm. Uschè vaina pudü registrar per la fin da la stagiun 30 % daplü schmertsch in congual cul on avant.

La SGS (firma specialisada per controllas) ha darcheu examinà nossa gestiun dal rafting per incumbenza da la fundaziun Safety in Adventures ed ha confermà il certificat da sgürezza sainz'ingünas objecziuns.

Trottinet e bike

Eir quist sector ha pudü finir l'on da gestiun 2015/2016 cun ün record da vendita, dimena cun success. Per la prüma jada daspö l'avertüra dal 2009 hana vendü sur 60 bikes. Uschè hana ragiunt ün schmertsch da passa 100'000 francs be culla vendita da bikes.

Tuot la partiziun da bike, cumprais la fittada da bikes e trottinets, reparaturas da bikes e la vendita aint il shop, ha ragiunt ün schmertsch da passa 200'000 francs. Schi's resguarda la trid'ora es quai ün resultat allegraivel. Noss mecanists frequaintan minch'on cuors i'ls roms mecanica, officina e vendita / cugnuschentscha da materials. Els restan uschè adüna sül nivel il plü actual aint il sector da bike chi's sviluppa extrem svel e pon as preschantar culla cumpetenzza necessaria.

Rapport annual 20 15/ 20 16

Gestiun d'inviern 20 15/ 20 16

Il cumanzamaint da la stagiun d'inviern ans ha fat gronda fadia eir l'on passà. La naiv natürala mancaiva, e las temperaturas d'airan plü otas co üsità. Perquai vaina pudü cumanzar als 12 december 2015 be culla seguainta sporta redotta:

- pendiculara d'apport Scuol per persunas cun e sainza skis
- s-chabellera d'apport Ftan per persunas sainza skis
- s-chabelleras Naluns e Clünas
- territori d'uffants Nalunsin sü Motta Naluns
- via da schlitras Prui – Ftan (be la fin d'eivna)

L'avertüra da la nouva s-chabellera Prui – Clünas ha gnü lö sco planisà als 12 december 2015. Displaschavelmaing sainza pista aval, uschè chi nu d'eira pussibel dad ir culs skis davent da Ftan / Prui.

La naiv sperada nun es gnüda displaschavelmaing neir sur Nadal / Büman. La regiun da Motta Naluns sumagliaiva dimena plüchönts ad ün paradis per chaminar e per ir cul velo co ad ün territori pel sport da naiv. I d'eira ün'ora da bellezza cun temperaturas chodas. Perquai vaina miss ad ir e drivi a cuorta vista il traget pels trottinets da Motta Naluns via Prui e Ftan inavo giò Scuol. Uschè vaina pudü spordscher als giasts ün'ulteriura pussibilità pel temp liber sülla muntogna, sper la sporta redotta pel sport d'inviern.

Pellas nots cleras da glüna plaina vaina organisà sainza far lungas duos sairas da fondue cun observaziun dal tschèl staili. No vain pudü salüdar blers giasts sülla Motta.

A partir dals 24 december 2015 es statta in funcziun la nouva s-chabellera Prui – Clünas adüna l'avantmezdi d'ürant 3 uras, quai per pudair transportar ils giasts da Ftan sainza cumplaziuns aint il territori da skis. Els han però stuvü tuornar a Ftan via Scuol cul bus da sport gratuit. La s-chabellera nun es fatta per transports aval.

Als 8 schner 2016 vaina pudü schlargiar la sporta cun tour in funcziun la s-chabellera da Mot da Ri, als 15 schner 2016 cun drivir la pista da Prui. Als 18 schner 2016 vaina tut in funcziun ils runals da Champatsch ed als 23 schner la s-chabellera da Salaniva.

La stagiun d'inviern ha dürà fin dumengia ils 3 avrigl 2016.

Servezzan da salvamaint

Ils collavuratuors dal servezzan da pistas e dal salvamaint han stuvü gnir in acziun 110 jadas pervi dad accidaints. Quai sun 22 accidaints damain co l'on avant. La Rega es gnüda clomada 24 jadas. 16 paziaintas e paziaints sun gnüts transportats cul Skidoo, tuot tschels culla schlitra da salvamaint o culla pendiculara. 80 accidaints sun capitats sülla pista, 5 aint il parc da naiv, 5 dadour las pistas marcadadas, 1 pro ün implant da transport, 11 sülla via da schlitras e 4 in oters lös. Plünavant haja dat 3 collisiuns tanter sportists da naiv.

Preparar pistas e minar lavinas

Las maschinas per far pistas sun statta in acziun d'ürant 5'378 uras ed han dovrà 177'636 liters diesel. L'elicopter es svolà 6 jadas per far ir lavinas ed ha büttà giò 217 chargias à 4,5 kg material explosiv, in tuot dimena 976,5 kg. Cul Avalancheur (davent da las staziuns da muntogna Mot da Ri e Salaniva) s'haja pudü sajettar 31 chargias. Plünavant vaina trat 35 chargias cul büttaraketas. 14 jadas esa gnü minà davent da l'alber da lavinas in Clünas e Champatsch cun totalmaing 58,5 kg material explosiv.

Innaiver / pistas fin giò la val

Davo üna stà ed ün utuon grondius cun temperaturas chodas es segui ün november / december bier massa chod e displaschavelmaing sainz'ingüna naiv. Be d'ürant 7 dis, dals 22 fin als 28 november 2015, esa stat pussibel d'innaiver efficiantamaing. Ils motifs per quist temp restret d'airan dad üna vart las previsiuns da l'ora, da tschella vart la quantitè d'aua da be 50'000 m3 (= 1 implida dal lai d'accumulaziun) cha no vaivan a disposiziun a cuorta vista. Perquai ans vaina stuvü concentrar süllas pistas Naluns (sco pista-clav) e Clünas, e no vain suspais la pista fin giò Scuol. Quai s'ha verificà plainamaing, e be grazcha a quista strategia vaina insomma pudü drivir il territori da skis punctualmaing pel cumanzamaint da la stagiun mità da december. Davo üna perioda plü choda a partir dals 29 november vaina pudü cumanzar cun innaiver danövmang pür als 7 december 2015, schabain be in üna dimensiun fich restretta pervi da l'inversiun termica (sülla muntogna d'eira plü chod co giò la val). Cul agüd da la staziun da pumpas da Jonvrai es gnü impli davoman il lai d'accumulaziun. La quantitè d'aua d'eira però restretta pervi da la bella stà e l'utuon fich süt. Fin la mità da marz vaina innaivü tant sco pussibel. Las temperaturas nu d'airan però mai optimalas per quai d'ürant tuot la stagiun. La pista fin giò Ftan es statta averta dals 22 schner fin als 28 marz 2016, la pista fin giò Scuol dals 25 schner fin als 13 marz 2016 e la pista dal sömni fin giò Sent dals 29 schner fin als 1. avrigl 2016.



Rapport annual 20 15/ 20 16

Persunal

Las pendicularas han occupà d'ürant la stà 2015, sper 2 impiegats stagiunals, 24 impiegats in piazza stabla, plünavant 5 collavuraturas per nettiar la Chasa Alpina. Pro Engadin Adventure d'eiran ingaschats da mai fin october 2015 tanter 4 e 9 collavuraturas e collavuratuors. 2 impiegats in piazza stabla e 4 impiegats stagiunals han pesserà d'ürant la stà 2015 cha'l restaurant da muntogna „La Motta“ ha funcziunà adüna bain. D'ürant la stagiun d'inviern d'eiran impiegats pels implants da transport in tuot 25 collavuratuors in piazza stabla e 46 collavuratuors stagiunals. Illa gastronomia han lavurà d'inviern 2 collavuratuors in piazza stabla e 58 impiegats stagiunals. Las Pendicularas Motta Naluns (cumprais las aignas gestiuns da gastronomia) han dimena occupà d'ürant la stagiun d'inviern passada totalmaing 131 collavuraturas e collavuratuors.

I'ns fa plaschair cha sar Andrea Stuppan, collavuratur dal servezzan tecnic, fa part da nossa squadra daspö ils 1. december 2015. No til giavüschain bler plaschair e success in sia actività. Sar Markus Plangger ha desdit sia piazza sco manader rimplazzant dal servezzan tecnic per surtour üna nouva sfida. No til giavüschain tuot il bun per l'avegnir e bler success in sia nouva actività. Eir Herbert Theiner ha desdit displaschaivelmaing sia piazza da tuot on pro'l servezzan tecnic, quai pels 30 avrigl 2016. El ans sta però a disposiziun in avegnir d'ürant l'inviern sco collavuratur stagiunal pro'l servezzan da la pendiculara, e quai ans fa plaschair. Eir ad el giavüschaina tuot il bun per seis avegnir privat e professiunal.

Arrandschamaints

Plazzin

Als 12 lügl 2015 ha gnü lö aint il restaurant „La Motta“ il plazzin annual. Pro quist arrandschamaint s'inscuntran sülla muntogna minch'on amis da la musica da l'Engiadina, ma eir d'utrò.

1. avuost: tschaina illa cabina

Per la seguonda jada as pudaiva giodair üna tschaina illa cabina d'ürant la saira da la festa naziunala. L'arrandschamaint es stat darcheu ün grond success. Il numer dals giasts s'ha bod redublà in congual cul on avant.

Tschaina banadida

Als 17 october 2015 ha gnü lö sü Motta Naluns üna „tschaina banadida“ tradiziunala cun delicatezzas culinaricas e trategnimaint musical.

Cabina da fondue

Las cabinas da fondue sun statta in viadi trais jadas d'ürant la stagiun d'inviern. Quist arrandschamaint ha lö adüna la saira. Ils giasts pon giodair il fondue in ün ambiaint unic viagiond amunt ed aval.

Preschantaziuns dals sports da naiv

Las scoulas da sports da naiv da Scuol e Ftan sco eir la scoula Element han muossà, insembel culla Turissem Engiadina Scuol Samignun Val Müstair SA e las Pendicularas Motta Naluns, 2 preschantaziuns pro'l runal da Rachögn. Displaschaivelmaing vaina stuvü sdir giò la preschantaziun previssa in december cun quai chi mancaiva la naiv. No ingrazchain cordialmaing al cumün da Scuol sco eir als sponsurs chi sustegnan quist arrandschamaint a favur da tuot la regiun da vacanzas! Sainza quist sustegn finanziel nu füssa stat pussibel da manar tras las preschantaziuns in quist rom.

Maestranzas grischunas dals magisters da skise da snowboard

Als 5 marz 2016 han gnü lö sü Motta Naluns las maestranzas grischunas dals magisters da skis e da snowboard. Intuorn 500 atletas ed atlets han cumbattü pels titels in differentas disciplinas.

Rapport annual 20 15/ 20 16

Maestranzas svizras da snowboard

Dürant la fin d'eivna dals 12 e 13 marz han gnü lö sülla pista Clünas las maestranzas svizras da snowboard (slalom parallel e slalom gigantesc parallel). Eir nos indigen Nevin Galmarini es stat da la partida, el ha fat sia cuorsa cun success e raggiunt üna piazza sül podest.

Finanzas

Il quint da guadogn e perdita sco eir il bilantsch cul annex as preschaintan ün pa oter co üsità, e quai pel seguaint motiv: daspö ils 1. schner 2013 es in vigur la nouva legislaziun davart la preschantaziun da la contabilità, e quella prescriba cha las novas reglas vegnan applichadas per l'on da gestiun chi cumainza 2 ons davö si'entrada in vigur.

Il rechav da transport pella stagiun d'inviern 2015/2016 importa CHF 7'710'276.–. Dürant la stà 2015 vaina raggiunt ün rechav da transport da CHF 536'758.–. Cul rechav total da CHF 12'619'351.– eschna per 13,6 % suot la media dals ultims 5 ons e per 7,6 % suot il resultat da l'on passà.

Ils cuosts da personal s'amuntan pro la pendiculara a CHF 2'901'053.–, quai sun 30 % dal schmertsch. Pro la gastronomia vaina gnü cuosts da personal da 1'394'848.–, quai es ün pa damain co l'on avant pervi da la stagiun plü cuorta.

Ils cuosts per energia e carburant (CHF 792'563.–) sun ün pa plü bass co l'on avant. Ils motivs sun eir quia la mancanza da naiv al cumanzamaint da l'inviern e la stagiun plü cuorta, plünavant vaina pudü cumprar il diesel per ün predsch plü favuraivel. Culs ulteriurs cuosts da gestiun (CHF 3'733'397.–) eschna tuot in tuot per 5,9 % suot il resultat da l'on passà. Ils fits passivs (CHF 614'928.–) sun creschüts leivmaing in congual cul on avant. Sper las amortisaziuns pella ipotecas e pel leasing vaina pajà daplü fit in connex culla nouva s-chabellera Prui – Clünas.

Eir il quint da la circulaziun dals mezs finanziaes es structurà tenor la nouva legislaziun davart la preschantaziun da la contabilità. I resorta ün cashflow da CHF 3'505'858.–. Il guadogn net importa dimena CHF 43.–. Il resultat sainza fits, impostas ed amortisaziuns [Ergebnis vor Zinsen, Steuern und Abschreibungen EBITDA] ha bastü per far amortisaziuns totalas da CHF 3'017'829.– (amortisaziuns ordinarias: CHF 1'404'412.–, amortisaziuns immediatas: CHF 1'613'417.–).

Ingrazchamaint

L'on da gestiun 2015/2016 es stat darcheu pretensius per tuot il sector da pendicularas. Las cundiziuns economicas da basa restan difficilas. L'ora insolita e disfavuraivla cun paca naiv al cumanzamaint da la stagiun e temperaturas massa otas ha gnü per consequenza üna perdita marcanta dal schmertsch in december e schner.

Cul resultat da l'on da gestiun 2015/2016 e cun ün schmertsch da be 12,6 milliuns francs nu pudaina esser cuntaints. El nu correspuonda neir a nossa planisaziun finanziaala a lunga vista. I nun es stat pussibel da cumpensar la perdita dal schmertsch cun spargnar cuosts.

Las perspectivas pel turissem alpin saran inavant üna sfida per no. Eir in avegnir esa da far quint cun burascas aint il ambiaint economic, e no stuvain esser pronts per talas situaziuns. No dovrain mobilità, vigilanza ed atenziun per pudair far frunt eir a difficultats futuras. Tuot quai es però be pussibel scha nossas collavuraturas e noss collavuratuors s'ingaschan plainamaing e praistan il maximum. E quai hana fat fin uossa! No tillas e tils lessan exprimer noss'arcugnuschtscha, ma eir nos ingrazchamaint. Ellas / Els portan il success da l'intrapraisa cun lur prestaziun. L'ingrazchamaint vala al listess mumaint eir per tuot ils manaders e pel directer, sar Egon Scheiwiller.

No lessan dar inavant l'ingrazchamaint eir a nossas acziunarias e noss acziunaris e plünavant a noss partenaris in Engiadina Bassa. Quai sun particularmaing ils rapreschantants da l'organisaziun turistica, dal cumün e dal cumün da vaschins. Els ans faciliteschan la collavuraziun cun lur incletta e lur sustegn. Sco adüna esa da suottastrichar chi prosperescha be quai chi's piglia per mans cumünaivelmaing. E schi dà problems esa d'instradar energicamaing vias chi mainan a soluziuns adequatas.

Scuol, settember 2016

Pel cussagl administrativ

Andri Linsel
President dal cussagl administrativ

Einladung

zur 61. ordentlichen Generalversammlung der Aktionärinnen und Aktionäre der Bergbahnen Motta Naluns Scuol-Ftan-Sent AG, 7550 Scuol, im Bergrestaurant „La Charpenna“:

Samstag, 8. Oktober 2016, um 16.00 Uhr

Traktanden

1. Begrüssung, Bestimmung des Protokollführers und der Stimmzähler

2. Protokoll der Generalversammlung vom 3. Oktober 2015

Der Verwaltungsrat beantragt, das Protokoll der Generalversammlung vom 3. Oktober 2015 zu genehmigen.

3. Geschäftsbericht mit Jahresbericht und Jahresrechnung 1.6.15 – 31.5.16; Kenntnisnahme vom Revisionsbericht der Revisionsstelle Treuhand Bezzola + Partner AG

Der Verwaltungsrat beantragt, den Geschäftsbericht mit Jahresbericht und Jahresrechnung zu genehmigen.

4. Behandlung des Jahresgewinnes

Der Verwaltungsrat beantragt, den Jahresgewinn von CHF 43.- auf die neue Rechnung vorzutragen.

5. Entlastung des Verwaltungsrates

Der Verwaltungsrat beantragt, seinen Mitgliedern Entlastung zu erteilen.

6. Statutenrevision

Der Verwaltungsrat beantragt die Revision der Firmenbezeichnung sowie die Artikel 1, 2, 3, 4, 11, 12, 16 und 20 nach Massgabe des beigelegten Wortlautes zu revidieren.

7. Ausblick und Verschiedenes

Geschäftsbericht mit Jahresbericht und Jahresrechnung 2015/2016, sowie der Bericht der Revisionsstelle und das Protokoll der ordentlichen Generalversammlung vom 3. Oktober 2015 liegen ab dem 16. September 2016 am Sitz der Gesellschaft auf.

Stimmausweise sind ab dem 16. September 2016, Montag-Freitag: 10.00 - 12.00 Uhr und 14.00 - 16.00 Uhr bei der Verwaltung der Bergbahnen Motta Naluns Scuol-Ftan-Sent AG in Scuol zu beziehen. Hierzu sind die Aktien oder ein rechtsgültiger Ausweis über den Aktienbesitz vorzuweisen. Bei Vertretung ist laut Art. 10 der Statuten die schriftliche Vollmacht des Aktieninhabers vorzuweisen. Eine Aufteilung von Aktienpaketen nur im Hinblick auf die Generalversammlung ist nicht statthaft.

Aktionärinnen und Aktionäre, welche erst am Tag der Generalversammlung anreisen, haben die Möglichkeit, ihren Stimmausweis mit dem Nachweis ihres Aktienbesitzes (Aktien oder Banknachweis) am Samstag, 8. Oktober 2016 zwischen 13.00 und 15.00 Uhr auf der Verwaltung der Bergbahnen Motta Naluns Scuol-Ftan-Sent AG zu beziehen. Ohne Stimmausweis ist der Zutritt zur Versammlung nicht gestattet. Anschliessend an die Generalversammlung sind die Aktionärinnen und Aktionäre herzlich zu einem Nachtessen im Restaurant „La Charpenna“ eingeladen.

Scuol, im September 2016
Der Verwaltungsrat

Organe der Unternehmung

Verwaltungsrat

Lansel Andri	Präsident
Molinari Peter	Vizepräsident
à Porta Anton	Bürgergemeinde Scuol
Baumgartner Kurt	
Ellemunter Men-Duri	Gemeinde Scuol, seit 01.01.2016
Fanzun Christian	Gemeinde Scuol
Pedotti Reto	Gemeinde Scuol, bis 31.12.2015
Sarott Nicolà	

Revisionsstelle

Treuhand Bezzola + Partner AG, Zernez

Geschäftsleitung und Kader

Scheiwiller Egon	Direktor
Amstutz Robert	Leiter Restaurants Motta Naluns
Bazzell Ans	Leiter Buchhaltung
Dorta Hanspeter	Garagenchef / Leiter Kassen
Paganini Bruno	Leiter technischer Dienst
Plangger Markus	Stv. Leiter technischer Dienst, bis 31.10.2015
Planta Chasper	Leiter Pisten- und Rettungsdienst

Jahresangestellte

à Porta Jon	Stv. Leiter Pisten- und Rettungsdienst / Bauarbeiter
à Porta Men	Bahnangestellter / Revisionsangestellter
Cadonau Arno	Betriebselektriker / und ab 01.11.2015 Stv. Leiter technischer Dienst
Cadonau Enrica	Marketing- und Direktionsassistentin
Dilitz Hermann	Bahnangestellter / Revisionsangestellter
Dietz Thomas	Küchenchef, bis 30.04.2016
Eberhart Georg	Bahnangestellter / Revisionsangestellter
Eller Reinhold	Bahnangestellter / Revisionsangestellter
Erni Curdin	Bahnangestellter / Revisionsangestellter
Erni Walter	Schneimeister
Felix Jon Curdin	Patrouilleur / Bauarbeiter
Florineth Niclaus	Pistenmaschinenfahrer / Bauarbeiter
Kuppelwieser Herbert	Bahnangestellter / Revisionsangestellter
Regensburger Kurt	Beschneigung / Revisionsangestellter
Salzgeber Ernst	Beschneigung / Pistenmaschinenfahrer / Bauarbeiter
Stecher Frédéric	Mitarbeiter Technischer Dienst
Stuppan Andrea	Mitarbeiter Technischer Dienst, ab 01.12.2015
Theiner Herbert	Bahnangestellter / Revisionsangestellter, bis 30.04.2016
Tschalär Mario	Bahnangestellter / Revisionsangestellter
Vonlanthen Ewald	Bahnangestellter / Revisionsangestellter
Waldegger Peter jun.	Mechaniker



Jahresbericht 20 15/ 20 16

Generalversammlung vom 3. Oktober 20 15

Der Verwaltungsratspräsident eröffnete die 60. Generalversammlung pünktlich um 16.00 Uhr im Bergrestaurant „La Charpenna“ auf Motta Naluns. Nach der offiziellen Begrüssung informierte der Präsident über folgende Themen:

- Jubiläumsjahr „60 Jahre Bergbahnkompetenz auf Motta Naluns“
- Saisonbeginn
- Fehlende Gäste im Monat März
- Personal
- Areal Engadinerhof
- Hotel Schweizerhof / Robinson Club

An der 60. Generalversammlung vom 3. Oktober 2015 waren insgesamt 409 Aktionärinnen und Aktionäre anwesend, welche total 14'124 Stimmen vertraten. Das entspricht 52,31 % des stimmberechtigten Aktienkapitals. Bei sämtlichen Traktanden folgten die Aktionärinnen und Aktionäre den Anträgen des Verwaltungsrates, insbesondere auch bei der Abnahme der Jahresrechnung bzw. der Verwendung des Bilanzgewinnes und der Entlastung des Verwaltungsrates. Bei der Wahl des Verwaltungsrates wurde die schriftliche Abstimmung verlangt.

Bericht aus dem Verwaltungsrat

Der Verwaltungsrat hat sich während des Geschäftsjahres 2015/2016 zu sechs ordentlichen Verwaltungsratssitzungen versammelt. Zudem fanden mehrere Sitzungen der Baukommission, der Gastronomiekommission und des Kaders statt. Am 31. März 2016 wurde ein „runder Tisch“ zusammen mit unseren Partnern organisiert. Hier wurde über die Wintersaison 2015/2016 informiert, und auch die Bauvorhaben während der Sommersaison 2016 konnten vorgestellt werden.

Der Verwaltungsrat beschäftigte sich nach der letztjährigen Generalversammlung intensiv mit der Fertigstellung der neuen 6er-Sesselbahn von Prui nach Clünas, mit dem Ausbau der Beschneiungsanlage, mit der Statutenrevision und mit der Personalplanung im Verwaltungsrat.

Neue 6er-Sesselbahn von Prui nach Clünas

Pünktlich zum Saisonbeginn 2015/2016 am 12. Dezember 2015 wurde die neue 6er-Sesselbahn fertiggestellt und konnte dem Betrieb übergeben werden. Wir sind stolz und sehr froh, dass wir mit der neuen Bahn auch noch die letzten Lifte im unteren Skigebietsteil durch eine neue und leistungsstarke Sesselbahn ersetzen konnten. Leider konnten wir diese schöne Anlage für die Skifahrer erst im Januar 2016 freigeben, weil wir im Bereich Prui bis anfangs Januar viel zu wenig bis keinen Naturschnee hatten. Schade! Schade! Am Samstag dem 16. Januar 2016 konnten wir die Sesselbahn offiziell einweihen, die Pisten waren für die Skifahrer präpariert, und es herrschte wieder Normalbetrieb. Ein herzliches Dankeschön geht an alle, die zu diesem gelungenen Fest beigetragen haben, insbesondere auch an die Musikgesellschaft von Ftan für die musikalische Unterhaltung. An der Februar-Sitzung des Verwaltungsrates stand die Genehmigung der Bauabrechnung an. Mit Freude konnten wir zur Kenntnis nehmen, dass die Baukosten insgesamt rund CHF 700'000.– unter dem Baubudget ausgefallen sind.

Beschneigung

Unsere Strategie gibt vor, dass pro Beförderungsanlage mindestens eine technisch beschneite Piste vorhanden sein soll. Weil das 2012 zur Genehmigung eingereichte Beschneigungskonzept noch nicht bewilligt war, wurde aber der Bau der 6er-Sesselbahn Prui – Clünas vorgezogen. Den Ausbau der Beschneigung wollten wir ursprünglich dem Tempo der Sanierung der Kantonsstrasse von Ftan nach Ardez anpassen. Da das Hotelprojekt auf dem Areal Engadinerhof aber nicht realisiert wurde und wir somit das Grundstück noch nicht verkaufen konnten, waren wir gezwungen, auch die Renovation des Restaurants La Charpenna zu überdenken und diesem Bauvorhaben eine spätere Priorität zu geben.

Aus diesen Gründen haben wir das Beschneigungsprojekt bereits Ende Oktober 2015 forciert, und im Nachhinein hat sich dieser Kurswechsel absolut bestätigt. Den ganzen Herbst bis und mit Ende Januar 2016 wurde intensiv an der Planung gearbeitet. Zuerst wurde für das ganze Skigebiet ein Beschneigungs-Masterplan erstellt, und später wurde das Projekt von Ftan bis zum Speichersee Schlivera inkl. Wasserbezug aus dem Tasnan ins Detail geplant. An der Februar-Sitzung konnte der Verwaltungsrat das 11 Millionen-Projekt absegnen. Mit Freude konnten wir im Frühjahr die langersehnte Baubewilligung entgegennehmen, und seit Sommer 2016 wird kräftig an der ersten Etappe von Prui hoch zum Speichersee Schlivera gebaut. Zugleich wird in eine neue Steuerung mit Visualisierung für das ganze Skigebiet investiert. Die zweite Etappe von Prui bis nach Ftan wird im Sommer 2017 gebaut. Das Pumphaus und die Wasserleitungen für den Wasserbezug aus dem Tasnan werden im Sommer 2018 erstellt. Wir freuen uns, die erste Etappe bereits im November 2016 in Betrieb zu nehmen.

Jahresbericht 20 15/ 20 16

Statutenrevision

Unsere Statuten datieren aus dem Jahr 2009. Nachdem neu ab dem 1. Juli 2015 auch über die Inhaberaktionäre ein Register geführt werden muss, hat sich der Verwaltungsrat des Öfteren mit der Variante beschäftigt, die Inhaberaktien in Namensaktien umzuwandeln. Im Zusammenhang mit der Gemeindefusion, aber auch basierend auf Äusserungen von Aktionären, hat jetzt der Verwaltungsrat die Gelegenheit genutzt und zusammen mit dem Notar die heute gültigen Statuten überprüft. Der Verwaltungsrat wird an der aktuellen Generalversammlung keine vollständige Statutenrevision vorlegen, sondern nur eine Revision einzelner Artikel zur Abstimmung bringen. Bei dieser Revision ist auch die Umwandlung der Inhaberaktien in Namensaktien vorgesehen.

Personalplanung im Verwaltungsrat

Gemäss den heute gültigen Statuten hätte die Gemeinde Scuol Anrecht auf vier Pflichtsitze, die Bürgergemeinde auf einen Pflichtsitz, und der Verwaltungsrat soll aus maximal 12 Mitgliedern bestehen. Bereits heute entsendet die Gemeinde Scuol nur zwei Vertreter und die Bürgergemeinde einen Vertreter. Mit der Statutenrevision wird vorgeschlagen, dass der Verwaltungsrat neu aus höchstens sieben Mitgliedern bestehen soll. Die Gemeinde Scuol kann zwei Vertreter, die Bürgergemeinde einen Vertreter stellen. Auf die Generalversammlung 2017 wird der Verwaltungsrat auch Möglichkeiten unterbreiten, wie der Verwaltungsrat in Zukunft zusammengesetzt werden kann.

Sommerbetrieb 20 15

Die Gondelbahn Scuol – Motta Naluns war im Sommer 2015 vom 23. bis 25. Mai und vom 30. Mai bis 1. November 2015 bzw. während 159 Tagen in Betrieb, die Sesselbahn Ftan – Prui vom 20. Juni bis 18. Oktober 2015 bzw. an 121 Tagen. 49'671 Gäste besuchten die Motta Naluns mit der Gondelbahn ab Scuol bzw. mit der Sesselbahn ab Ftan. Damit liegen die Gästeeintritte um 6,7 % unter dem Vorjahresergebnis.

Nebst dem Bahnbetrieb wurden während den Sommermonaten die vorgeschriebenen Revisionsarbeiten ausgeführt, Pistenkorrekturen und -sanierungen vorgenommen, Schneeanlagen gewartet und ausgebaut sowie weitere Unterhaltsarbeiten getätigt. Diese Arbeiten wurden alle in Eigenleistung durch unsere Jahresmitarbeiter ausgeführt. Auch beim Bau der 6er-Sesselbahn Prui – Clünas waren unsere Mitarbeiter des technischen Dienstes und des Bautrupps stark engagiert.

Engadin Adventure

Der Sommer 2015 war für Engadin Adventure eine erfreuliche Saison. Unsere Angebote mit Raftingtouren, Trottinettvermietung und Bike-shop waren sehr gut besucht und sind mittlerweile zu einem festen Bestandteil des touristischen Angebots in der Ferienregion Engadin Scuol geworden. Der Umsatz konnte gegenüber dem Vorjahr um 15 % gesteigert werden.

River-Rafting

Die Gästezahlen sind weiter gestiegen und dank dem guten Wetter im Juli konnte mit 1'000 Rafting-Gästen eine Rekordzahl verzeichnet werden. Auch der Monat September war mit vielen Gruppentouren ein starker Monat. So konnte per Ende der Saison im Vergleich mit dem Vorjahr ein Umsatzplus von 30 % verzeichnet werden. Wiederum wurde der Rafting-Betriebsablauf durch die Prüffirma SGS im Auftrag der Stiftung Safety in Adventures kontrolliert und ohne Beanstandung ausgezeichnet.

Trottinett und Bike

Mit einem neuen Verkaufsrekord konnte das Geschäftsjahr 2015/2016 auch in diesem Bereich erfolgreich abgeschlossen werden. Zum ersten Mal seit der Eröffnung 2009 wurden über 60 Bikes verkauft, und somit konnte allein mit dem Bikeverkauf ein Umsatz von über CHF 100'000.– erzielt werden.

Mit dem gesamten Bike-Bereich inklusive Trottinett-Vermietung, Bike-Reparaturen, Shopverkauf und Bikevermietung konnte ein Umsatz von über CHF 200'000.– erzielt werden. Dies ist in Anbetracht des schlechten Wetters ein erfreuliches Ergebnis. Durch jährliche Weiterbildungskurse in den Bereichen Mechanik, Werkstatt und Verkauf / Materialkunde bleiben unsere Mechaniker im schnelllebigsten Bikebereich stets auf dem neuesten Stand und können damit die nötige Kompetenz vermitteln.



Jahresbericht 20 15/ 20 16

Winterbetrieb 20 15/ 20 16

Auch der letztjährige Wintersaisonstart bereitete uns grosse Mühe. So konnten wir den Betrieb am 12. Dezember 2015 aufgrund des fehlenden Naturschnees und der überdurchschnittlich hohen Temperaturen mit folgendem Angebot nur reduziert aufnehmen:

- Zubringerbahn Scuol für Skifahrer/innen und Fussgänger/innen
- Zubringerbahn Ftan für Fussgänger/innen
- Sesselbahnen Naluns und Clünas
- Kinderland Nalunsin auf Motta Naluns
- Schlittelbahn Prui – Ftan (nur Wochenendbetrieb)

Die Eröffnung der neuen 6er-Sesselbahn Prui – Clünas wurde am 12. Dezember 2015 wie geplant durchgeführt. Leider aber ohne rückführende Piste, sodass der Skibetrieb ab Ftan / Prui nicht möglich war.

Der erhoffte Schneefall blieb leider auch über die Festtage weiter aus, sodass das Gebiet Motta Naluns mehr einem Wander- und Bikeparadies als einem Schneesportgebiet glich. Bei schönstem Wetter und warmen Temperaturen wurde kurzfristig die Trottinettstrecke von Motta Naluns via Prui und Ftan zurück nach Scuol instand gestellt und geöffnet, um den Gästen vor Ort nebst dem reduzierten Wintersportangebot eine weitere Freizeitmöglichkeit auf dem Berg zu bieten.

Für die klaren Vollmondnächte haben wir kurzerhand zwei Fondueabende mit Sternenbeobachtung organisiert, wobei wir zahlreiche Gäste auf Motta Naluns begrüßen durften.

Die neue Sesselbahn Prui – Clünas war ab dem 24. Dezember 2015 jeweils vormittags während drei Stunden bergwärts in Betrieb, um die Ftaner Gäste möglichst umstandslos ins Skigebiet zu bringen. Da die Anlage nicht für den Taltransport gebaut ist, musste die Rückkehr nach Ftan via Scuol mit dem kostenlosen Sportbus erfolgen.

Am 8. Januar 2016 konnte das Angebot mit der Anlage Mot da Ri und am 15. Januar 2016 mit der Öffnung der Piste Prui erweitert werden. Am 18. Januar 2016 folgte die Inbetriebnahme der Schlepplifte Champatsch und am 23. Januar 2016 diejenige der Sesselbahn Salaniva.

Die Wintersaison dauerte bis und mit Sonntag den 3. April 2016.

Rettungsdienst

Die Mitarbeiter des Pisten- und Rettungsdienstes sind vergangene Wintersaison 110 Mal wegen Unfällen im Skigebiet ausgerückt. Dies sind 22 Unfälle weniger als im Vorjahr. Die Rega wurde 24 Mal ins Skigebiet aufgeboten. Bei 16 Einsätzen wurden die Patientinnen und Patienten mit dem Skidoo abtransportiert, alle anderen Verletzten mit dem Rettungsschlitten oder mit der Bahn. 80 Unfälle ereigneten sich auf den Pisten, fünf im Snowpark, fünf ausserhalb der markierten Pisten, einer an Anlagen, 11 auf dem Schlittelweg und vier an übrigen Orten. Zusätzlich kam es zu drei Kollisionen zwischen Schneesportlern.

Pistenpräparation und Lawinensprengungen

Die Pistenmaschinen waren vergangene Wintersaison 2015/2016 während 5'378 Stunden im Skigebiet unterwegs; dies führte zu einem Treibstoffverbrauch an Diesel von 177'636 Litern. Für die Lawinensprengungen wurden sechs Einsätze mit dem Helikopter geflogen und dabei 217 Sprengladungen à 4,5 kg, total 976,5 kg Sprengstoff für das Auslösen von Lawinen abgeworfen. Mit dem Avalancheur ab Bergstation Mot da Ri und Bergstation Salaniva konnten 31 Ladungen abgefeuert werden. Zusätzlich wurden mit dem Raketenrohr 35 Sprengladungen ins Lawinengebiet gesetzt. Mit dem Lawinenmast in Clünas und Champatsch wurden 14 Sprengungen mit insgesamt 58,5 kg Sprengstoff durchgeführt.

Beschneigung / Talabfahrten

Nach einem prachtvollen Sommer / Herbst mit warmen Temperaturen folgte ein viel zu warmer November / Dezember mit leider ausbleibendem Schneefall. Eine effiziente technische Beschneigung war vom 22. bis 28. November 2015 bzw. an nur gerade 7 Tagen möglich. Aufgrund der Wetteraussichten und dem kurzfristig zur Verfügung stehenden Wasser von 50'000 m³ (= 1 Füllung des Speichersees) war die Zeitspanne für die technische Beschneigung sehr beschränkt, weshalb diese konzentriert für die Pisten Naluns (als Schlüsselpiste) und Clünas genutzt werden musste. Die Beschneigung der Talabfahrt Scuol wurde daher zurückgestellt. Diese Strategie hat sich absolut bewährt, dank ihr konnte das Skigebiet pünktlich zum Saisonstart Mitte Dezember überhaupt geöffnet werden. Nach einer wärmeren Periode ab dem 29. November konnte die technische Beschneigung erst am 7. Dezember 2015 wieder aufgenommen werden – obwohl aufgrund der Inversionslage (oben wärmer als unten) nur sehr beschränkt und auf kleinster Stufe beschneit werden konnte. Der Speichersee wurde mit der Pumpstation

Jahresbericht 20 15/ 20 16

Jonvrai stets nachgefüllt, wegen des schönen Sommers und des sehr trockenen Herbstes stand uns aber nur eine beschränkte Wassermenge zur Verfügung. Bis Mitte März wurde wann immer möglich nachgeschneit, jedoch waren die Temperaturen während der ganzen Saison nicht optimal dafür. Die Talabfahrt nach Ftan war vom 22. Januar bis zum 28. März 2016 geöffnet, die Talabfahrt nach Scuol vom 25. Januar bis zum 13. März 2016 und die Traumpiste nach Sent vom 29. Januar bis zum 1. April 2016.

Personelles

Im Sommer 2015 beschäftigten die Bergbahnen 25 Jahres- und zwei Saisonangestellte sowie fünf Teilzeitmitarbeiterinnen für die Reinigung der Gruppenunterkunft Chasa Alpina. Bei Engadin Adventure waren von Mai bis Oktober 2015 zwischen vier und neun Mitarbeiterinnen und Mitarbeiter angestellt. Für den reibungslosen Betrieb des Bergrestaurants „La Motta“ waren im Sommer 2015 zwei Jahres- und vier Saisonangestellte im Einsatz. Während der Wintersaison waren für den Bahnbetrieb insgesamt 25 Jahres- und 46 Saisonmitarbeiter angestellt. Im Gastronomiebereich haben im Winter insgesamt zwei Jahresmitarbeiter und 58 Saisonangestellte gearbeitet. Somit hatten die Bergbahnen Motta Naluns inkl. der eigenen Gastronomiebetriebe vergangene Wintersaison insgesamt 131 Mitarbeiterinnen und Mitarbeiter angestellt.

Es freut uns, Herrn Andrea Stuppan seit dem 1. Dezember 2015 als Mitarbeiter im Technischen Dienst zu unserem Team zählen zu dürfen. Wir wünschen ihm viel Freude und Erfolg in seiner Tätigkeit. Herr Markus Plangger hat seine Stelle als stv. Leiter Technischer Dienst per Ende Oktober 2015 gekündigt, um eine neue Herausforderung anzunehmen. Wir wünschen Herrn Plangger alles Gute für die Zukunft und viel Erfolg in seiner neuen Tätigkeit. Auch Herbert Theiner hat seine Jahresstelle im technischen Dienst per Ende April 2016 leider gekündigt. Es freut uns, dass er uns aber in Zukunft während der Wintersaison als Saisonmitarbeiter im Bahndienst zur Verfügung steht. Auch ihm wünschen wir für seine private und berufliche Zukunft alles Gute.

Anlässe

Stubete

Am 12. Juli 2015 hat im Bergrestaurant „La Motta“ die alljährliche „Stubete“ stattgefunden. Der Anlass bringt jedes Jahr einheimische und auch auswärtige Musikfreunde auf den Berg.

1. August Gondel-Dinner

Zum zweiten Mal wurde am Nationalfeiertag das 1. August-Gondel-Dinner durchgeführt. Der Anlass war wiederum ein voller Erfolg, und die Gästezahl konnte gegenüber dem Vorjahr fast verdoppelt werden.

Metzgete

Am 17. Oktober 2015 fand auf Motta Naluns eine traditionelle „Metzgete“ mit kulinarischen Köstlichkeiten und musikalischer Unterhaltung statt.

Fondue-Gondel

Die Fondue-Gondel wurde während der Wintersaison drei Mal durchgeführt. Der Anlass findet jeweils am Abend statt, wobei das Fondue bei fahrender Bahn in einmaliger Atmosphäre serviert wird.

Schneesportshows

Im vergangenen Winter haben die Schneesportschulen Scuol, Ftan und Element zusammen mit der Tourismus Engadin Scuol Samnaun Val Müstair AG und den Bergbahnen Motta Naluns zwei Schneesportshows beim Tallift Rachöгна durchgeführt. Aufgrund der Schneelage musste die Dezember-Show leider abgesagt werden. Herzlichen Dank der Gemeinde Scuol sowie den Sponsoren für die finanzielle Unterstützung dieses Anlasses zu Gunsten der ganzen Ferienregion! Ohne diese wäre die Durchführung in diesem Rahmen nicht möglich gewesen.

Bündner Ski- und Snowboardlehrermeisterschaften

Am 5. März 2016 haben auf Motta Naluns die Bündner Ski- und Snowboardlehrermeisterschaften stattgefunden. Dabei kämpften rund 500 Athletinnen und Athleten um die Titel in verschiedenen Disziplinen.



Jahresbericht 20 15/ 20 16

Snowboard Schweizermeisterschaften

Am Wochenende vom 12. + 13. März 2016 wurden auf Motta Naluns die Snowboard-Schweizermeisterschaften im Parallel-Slalom und Parallel-Riesenslalom durchgeführt. Mit von der Partie war auch der Einheimische Nevin Galmarini, welcher ein erfolgreiches Rennen mit Podestplatz absolvieren konnte.

Finanzen

Die Erfolgsrechnung sowie die Bilanz mit dem Anhang werden im Geschäftsbericht etwas anders dargestellt. Dies wegen dem neuen Rechnungslegungsrecht, welches per 1. Januar 2013 in Kraft gesetzt wurde und zwingend für das Geschäftsjahr anzuwenden ist, welches zwei Jahre nach Inkraftsetzung beginnt.

Der Verkehrsertrag der Wintersaison 2015/2016 betrug CHF 7'710'276.–, und im Sommer 2015 konnte ein Verkehrsertrag von CHF 536'758.– erzielt werden. Mit einem Gesamtertrag von CHF 12'619'351.– liegen wir 13,6 % unter dem Durchschnitt der letzten fünf Jahre und 7,6 % unter dem letztjährigen Ergebnis.

Bei der Bahn erreichen wir einen Personalaufwand von CHF 2'901'053.–, was 30 % des Umsatzes entspricht. Bei der Gastronomie sind die Personalkosten von CHF 1'394'848.– aufgrund der kürzeren Saison etwas tiefer ausgefallen als im Vorjahr.

Der Aufwand für Energie und Treibstoff beträgt CHF 792'563.– und ist wegen des Schneemangels zu Beginn der Saison, der kürzeren Saison sowie des günstigeren Einkaufs an Dieseltreibstoff etwas tiefer als im Vorjahr ausgefallen. Insgesamt liegen wir mit dem übrigen betrieblichen Aufwand von CHF 3'733'397.– um 5,9 % unter dem letztjährigen Ergebnis. Der Finanzaufwand von CHF 614'928.– ist gegenüber dem Vorjahr etwas gestiegen. Dies weil wir neben den geleisteten Amortisationen für Hypotheken und Leasing mit dem Neubau der Ger-Sesselbahn Prui – Clünas höhere Zinsaufwendungen haben.

Die Mittelflussrechnung – ebenfalls gemäss neuem Rechnungslegungsrecht gegliedert – weist einen Cashflow von CHF 3'505'858.– aus. Der Reingewinn beträgt somit CHF 43.–. Das Ergebnis vor Zinsen, Steuern und Abschreibungen (EBITDA) reichte aus, um ordentliche Abschreibungen von CHF 1'404'412.– und Sofortabschreibungen von CHF 1'613'417.–, d.h. Abschreibungen von insgesamt CHF 3'017'829.– zu tätigen.

Dank

Das Geschäftsjahr 2015/2016 war für die ganze Bergbahnbranche erneut ein anspruchsvolles Jahr. Die schwierigen wirtschaftlichen Rahmenbedingungen halten weiter an. Die aussergewöhnlichen und ungünstigen Wetterverhältnisse mit wenig Schnee zum Wintersaisonstart und zu hohen Temperaturen führten im Dezember und Januar zu markanten Umsatzeinbussen.

Mit dem Ergebnis des vergangenen Jahres 2015/2016 mit einem Umsatz von nur CHF 12,6 Mio. können wir nicht zufrieden sein, und es entspricht auch nicht unserer langjährigen Finanzplanung. Mit Kosteneinsparungen konnten wir den Umsatzverlust nicht wettmachen.

Die Aussichten für den alpinen Tourismus werden uns weiterhin fordern. Wir müssen uns darauf einstellen, dass auch in Zukunft mit Stürmen im wirtschaftlichen Umfeld zu rechnen sein wird. Darum müssen wir beweglich, wachsam und aufmerksam sein, um auch künftigen Situationen gewachsen zu sein. All dies kommt aber nur dann zustande, wenn unsere Mitarbeiterinnen und Mitarbeiter in der Lage sind, ihr Engagement und ihre Leistungen vollumfänglich zu erbringen. Das haben sie bis jetzt getan! Wir möchten es nicht unterlassen, allen unseren Mitarbeiterinnen und Mitarbeitern unsere Anerkennung, aber auch unseren Dank auszusprechen. Den Erfolg des Unternehmens tragen sie mit ihrer Leistung. Der Dank gilt gleichzeitig auch allen Vorgesetzten und dem Direktor, Herrn Egon Scheiwiller.

Wir möchten den Dank auch unseren Aktionärinnen und Aktionären weitergeben und darüber hinaus unseren Partnern im Unterengadin, im Besonderen den Vertretern der Tourismusorganisation, der Gemeinde und der Bürgergemeinde, die uns die Zusammenarbeit mit ihrem Verständnis und ihrer Unterstützung erleichtern. Wie immer ist festzuhalten, dass nur gedeiht, was gemeinsam angepackt wird und dass Probleme, die sich ergeben, kraftvoll entsprechenden Lösungen zugeführt werden müssen.

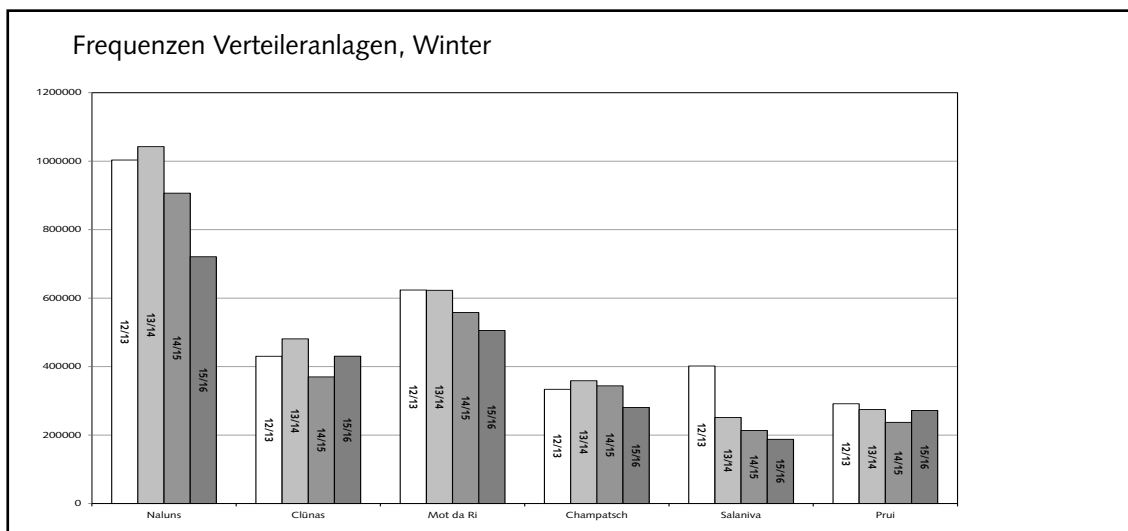
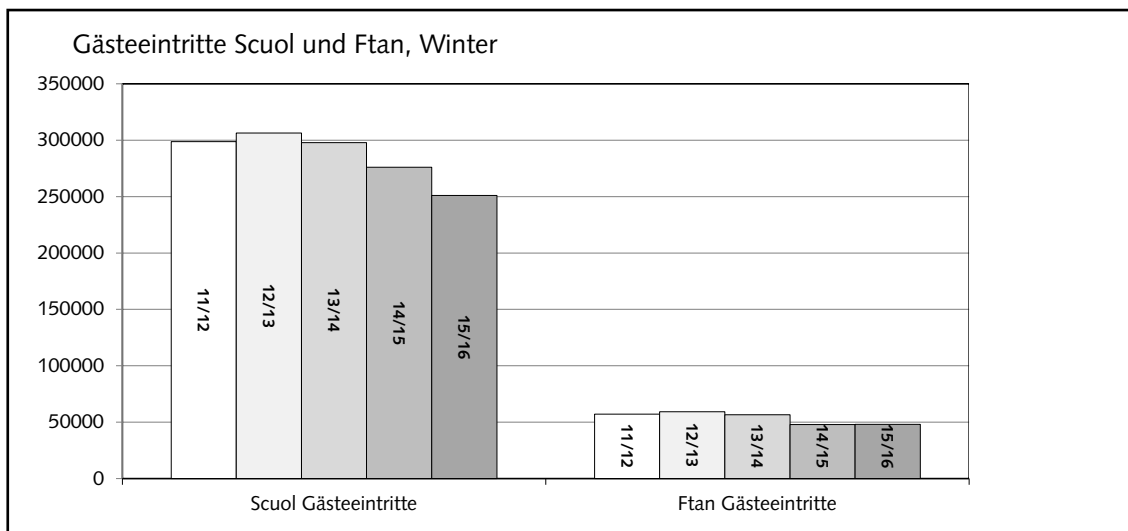
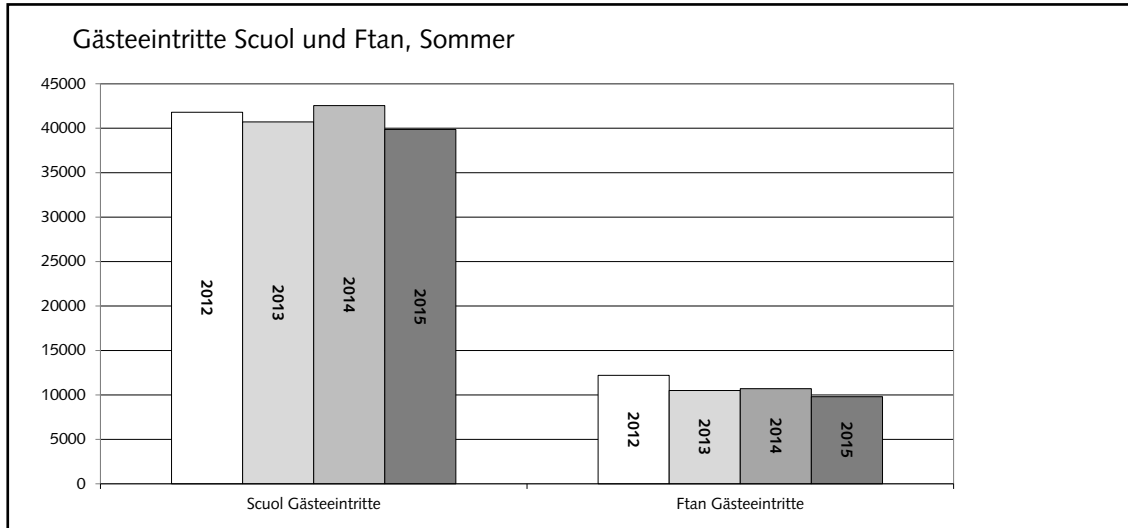
Scuol, im September 2016

Für den Verwaltungsrat

Andri Lansel
Präsident des Verwaltungsrates

Frequenzas dals implants da transport

Frequenzen Bahnanlagen

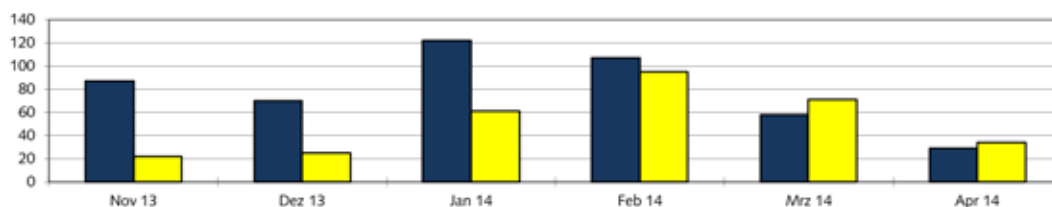




Otezzas da naiv / Schneehöhen

Motta Naluns, 2150 m ü. M.

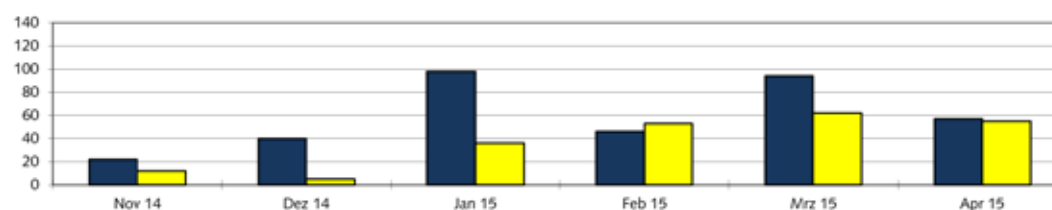
2013/2014



■ Neuschnee Total in cm
■ Schneehöhe Durchschnitt in cm

2013/2014	Nov 13	Dez 13	Jan 14	Feb 14	Mrz 14	Apr 14	Total
Neuschnee Total in cm	87	70	122	107	58	29	473
Schneehöhe Durchschnitt in cm	22	25	61	95	71	34	51
Tage mit Schneefall	8	5	15	15	5	5	53

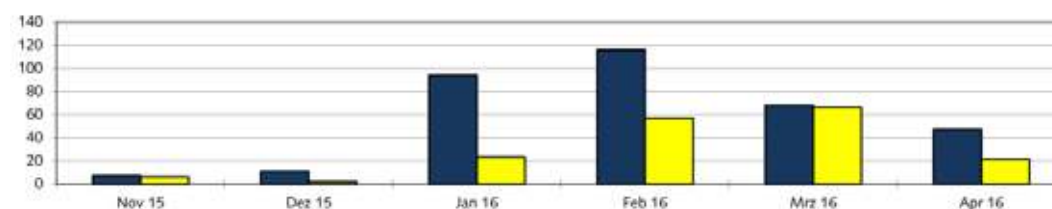
2014/2015



■ Neuschnee Total in cm
■ Schneehöhe Durchschnitt in cm

2014/2015	Nov 14	Dez 14	Jan 15	Feb 15	Mrz 15	Apr 15	Total
Neuschnee Total in cm	22	40	98	46	94	57	357
Schneehöhe Durchschnitt in cm	12	5	36	53	62	55	37
Tage mit Schneefall	5	5	8	6	7	5	36

2015/2016



■ Neuschnee Total in cm
■ Schneehöhe Durchschnitt in cm

2015/2016	Nov 15	Dez 15	Jan 16	Feb 16	Mrz 16	Apr 16	Total
Neuschnee Total in cm	7	11	94	116	68	47	343
Schneehöhe Durchschnitt in cm	6	2	23	57	66	21	29
Tage mit Schneefall	3	2	11	12	8	5	41

Quint da gestiun / Erfolgsrechnung

		2015/2016		2014/2015	
		CHF	%	CHF	%
RECHAV DA GESTIUN	BETRIEBSERTRAG	12'619'351	100	13'650'329	100
Rechav da transport	Verkehrsertrag	8'303'035	66	9'198'196	67
Transport da personas da stà	Sommerverkehr	536'758	4	603'700	4
Transport da personas d'inviern	Winterverkehr	7'710'276	61	8'540'450	63
Transport marchanzia	Güterverkehr	56'000	0	54'047	0
Rechavs secundaris	Nebenerträge	4'316'316	34	4'452'133	33
Rechav da marchanzia	Warenertag Bahn	34'813	0	45'961	0
Rechav da gastronomia	Gastronomieertrag	2'807'339	22	2'939'643	22
Rechav da pertnotaziuns	Beherbergungsertrag	189'698	2	205'553	2
Rechav da fittanzas	Ertrag Nebenbetriebe / Vermietung	387'204	3	428'658	3
Ulteriuras entradas	Übrige Betriebserträge	897'261	7	832'318	6
EXPENSAS DA GESTIUN	BETRIEBSAUFWAND	8'892'437	70	9'351'912	69
Expensas per marchanzias / gastronomia	Warenaufwand	863'139	7	878'430	6
Cuosts cumprita marchanzia	Warenaufwand Bahn	10'002	0	34'211	0
Cuosts cumprita gastronomia	Warenaufwand Gastronomie	853'137	7	844'220	6
Resultat brüt davo expensas march. / gastr.	Bruttoergebnis nach Material / Warenaufwand	11'756'212	93	12'771'899	94
Expensas da personal	Personalaufwand	4'295'901	34	4'507'148	33
Resultat brüt davo expensas da personal	Bruttoergebnis nach Personalaufwand	7'460'311	59	8'264'750	61
Ulteriuras expensas da gestiun	Übriger betrieblicher Aufwand	3'733'397	30	3'966'334	29
Bus da skis	Sportbus	170'565	1	175'514	1
Ulteriurs cuosts	Übriger Betriebsaufwand	503'097	4	489'641	4
Cuosts da fittanzas	Aufwand Nebenbetriebe / Vermietung	53'383	0	93'673	1
Energia / carburant	Energie / Treibstoffe	792'563	6	851'379	6
Mantegnimaint general	Unterhalt Betriebsanlagen	1'441'950	11	1'561'329	11
Cuosts d'administraziun	Verwaltungsaufwand	151'479	1	171'477	1
Reclama	Werbung, Verkaufsförderung	399'519	3	391'067	3
Sgüranzas / resalva	Versicherungen / Selbstbehalte	220'842	2	232'254	2
Betriebliches Ergebnis vor Zinsen, Steuern und Abschreibungen (EBITDA)		3'726'914	30	4'298'417	31
Amortisaziuns / rectificaziuns valurs faculta d'intr.	Abschreibungen / Wertberichtigungen Anlageverm.	3'017'829	24	3'536'656	26
Betriebliches Ergebnis vor Zinsen, Steuern (EBIT)		709'085	6	761'761	6
Expensas da finanzas	Finanzaufwand	614'928	5	586'581	4
Rechav da finanzas	Finanzertrag	57'366	0	8'695	0
Betriebliches Ergebnis vor Steuern (EBT)		151'523	1	183'876	1
Expensas extraordinarias, unicas, d'otras periodas	Ausserordentlicher, einmaliger, periodenfremder Aufwand	35'992	0	40'564	0
Rechav extraordinaris, unics, d'otras periodas	Ausserordentlicher, einmaliger, periodenfremder Ertrag	42'738	0	2'903	0
Guadogn avant impostas	Jahresgewinn vor Steuern	158'268	1	146'215	1
Impostas directas	Direkte Steuern	158'225	1	146'196	1
Guadogn	Jahresgewinn	43	0	19	0

Bilantsch / Bilanz

		31.05.2016		31.05.2015	
		CHF	%	CHF	%
ACTIVAS	AKTIVEN				
Facultà da circulaziun	Umlaufvermögen	2'282'876	6	2'398'366	7
Mezs liquids	Flüssige Mittel	1'271'909	3	1'173'890	4
Dabuns our da furniziun e prestaziun	Forderungen aus Lieferungen und Leistungen	227'330	1	482'198	1
Oters dabuns a cuorta d'urada	Übrige kurzfristige Forderungen	217'528	1	207'583	1
Inventars e servezzans na facturats	Vorräte und nicht fakturierte Dienstleistungen	365'328	1	343'181	1
Cunfinaziuns activas dal quint	Aktive Rechnungsabgrenzung	200'782	1	191'515	1
Facultà d'investiziun	Anlagevermögen	34'756'574	94	30'864'171	93
Investiziun finanziaia	Finanzanlagen	107'309	0	132'020	0
- Titels	- Wertschriften	14'430	0	15'920	0
- Impraist activ	- Aktivdarlehen	92'879	0	116'100	0
Possess da gestiun	Sachanlagen	34'649'265	94	30'732'152	92
- Mobiglias, maschinas	- Mobilien, Maschinen	400'000	1	263'000	1
- Pendiculara 2009	- Gondelbahn 2009	11'770'000	32	11'909'000	36
- S-chabelleras	- Sesselbahnen	12'777'200	34	6'263'820	19
- Runals / tschintas da transport	- Skilifte / Förderbänder	4	0	8'005	0
- Implants da far naiv	- Schneeanlagen	1'086'504	3	1'165'002	4
- Immobiglias	- Immobilien	6'060'079	16	6'296'941	19
- Restaurants	- Restaurationsbetriebe	2'147'051	6	2'349'429	7
- Quint da fabrica	- Baukonto	408'427	1	2'476'955	7
TOTAL ACTIVAS	TOTAL AKTIVEN	37'039'450	100	33'262'537	100
PASSIVAS	PASSIVEN				
Total chapital ester	Total Fremdkapital	26'394'927	71	22'629'097	68
Chapital ester a cuorta d'urada	Kurzfristiges Fremdkapital	4'824'919	13	4'496'973	14
Obligaziuns our da furniziun e prestaziun	Verbindlichkeiten aus Lieferungen und Leistungen	538'908	1	642'988	2
Obligaziuns a cuorta d'urada cun fit	Kurzfristige verzinsliche Verbindlichkeiten	3'366'536	9	2'375'643	7
Otras obligaziuns a cuorta d'urada	Übrige kurzfristige Verbindlichkeiten	506'660	1	977'139	3
Cunfinaziuns passivas dal quint	Passive Rechnungsabgrenzung	412'816	1	501'203	2
Chapital ester a lunga d'urada	Langfristiges Fremdkapital	21'570'008	58	18'132'124	55
Obligaziuns a lunga d'urada cun fit	Langfristige verzinsliche Verbindlichkeiten	19'942'481	54	17'182'597	52
Otras obligaziuns a lunga d'urada	Übrige langfristige Verbindlichkeiten	1'568'000	4	890'000	3
Retenziuns e posiziuns sumgl. prev. da la ledscha	Rückstellungen sowie vom Gesetz vorg. ähnl. Pos.	59'527	0	59'527	0
Agen chapital	Eigenkapital	10'644'523	29	10'633'440	32
Chapital d'aczijs	Aktienkapital	6'750'000	18	6'750'000	20
Reservas dal chapital tenor ledscha	Gesetzliche Kapitalreserven	1'770'061	5	1'770'061	5
Reservas da guadogn tenor ledscha	Gesetzliche Gewinnreserven	1'410'735	4	1'410'735	4
Reservas da guadogn voluntarias / Perditas cum. (-)	Freiwillige Gewinnreserven / kum. Verluste (-)	729'487	2	729'444	2
Aignas aczijs	Eigene Aktien	-15'760	0	-26'800	0
TOTAL PASSIVAS	TOTAL PASSIVEN	37'039'450	100	33'262'537	100

Quint d'implants e d'amortisaziuns 2015/2016

Facultà investida / Anlagevermögen 2015/2016

	Facultà / Stand 01.06.2015	Müdamaint Veränderungen	Facultà / Stand 31.05.2016
Veiculs / Fahrzeuge	1'517'831	210'371	1'728'202
Uesaglias, maschinas / Werkzeuge, Maschinen	1'405'108	0	1'405'108
Total mobílias, maschinas / Mobilien, Maschinen	2'922'939	210'371	3'133'310
Pendiculara / Gondelbahn 2009	22'839'518	30'124	22'869'642
Total Pendiculara / Gondelbahn	22'839'518	30'124	22'869'642
S-chabellera / Sesselbahn Salaniva	8'625'631	0	8'625'631
S-chabellera / Sesselbahn Ftan	9'298'819	0	9'298'819
S-chabellera / Sesselbahn Mot da Ri	6'542'824	113'583	6'656'407
S-chabellera / Sesselbahn Clünas	3'725'849	0	3'725'849
S-chabellera / Sesselbahn Naluns	7'877'962	6'600	7'884'562
S-chabellera / Sesselbahn Prui	0	8'399'140	8'399'140
Total S-chabelleras / Sesselbahnen	36'071'085	8'519'322	44'590'407
Total Runals / Skilifte	4'924'504	0	4'924'504
Indrizs da far naiv / Schneianlagen	10'943'086	70'365	11'013'451
Total Indrizs da far naiv / Schneianlagen	10'943'086	70'365	11'013'451
Edifizi da chascha / Kassengebäude	723'031	0	723'031
Parkegi, fermativas / Parkplatz, Haltestellen	2'730'485	6'592	2'737'077
Pistas e vias / Pisten und Wege	2'728'818	16'344	2'745'162
Impl. per sigliantar lavinias / Lawinensprengleinricht.	341'716	123'841	465'557
Provedimaint d'aua / Wasserversorgung	1'614'957	0	1'614'957
Provedimaint electric / Stromversorgung	596'370	0	596'370
Cabel da telefon / Telefonkabel	343'810	0	343'810
Installaziuns, EED / Installationen, EDV	1'631'180	37'641	1'668'821
Remissas / Einstellhallen	392'251	0	392'251
Chasa d'administraziun / Verwaltungsgebäude	2'814'778	0	2'814'778
Engadinerhof	2'768'951	-7'407	2'761'543
Chasa Alpina	2'395'765	0	2'395'765
Parcella / Parzelle ex. Cantieni	41'700	0	41'700
Garascha / Garage Motta Naluns	2'100'878	0	2'100'878
Infrastructura / Infrastruktur Alpetta	223'721	0	223'721
Total parc. / edifizis / Parz. / Gebäude	21'448'411	177'010	21'625'421
Stabels / Gebäude	7'649'633	-10'078	7'639'555
Installaziuns, mobiliar / Installationen, Mobiliar	3'020'257	6'356	3'026'613
Total Restorants / Restauration	10'669'890	-3'722	10'666'168
Total quint da fabrica / Baurechnung	2'476'955	-2'068'528	408'427
Total	112'296'388	6'934'943	119'231'331

Anlagen- und Abschreibungsrechnung 20 15/ 20 16



Engiadina Scuol
Pedicularas

Amortisaziuns / Abschreibungen 2015/2016

Stadi / Stand 01.06.2015	Müdamaint Veränderungen	Stadi / Stand 31.05.2016	Valur da bilantsch Nettobuchwert 31.05.2016
1'374'831	53'371	1'428'202	300'000
1'285'108	20'000	1'305'108	100'000
2'659'939	73'371	2'733'310	400'000
10'930'518	169'124	11'099'642	11'770'000
10'930'518	169'124	11'099'642	11'770'000
8'358'331	7'300	8'365'631	260'000
4'717'299	441'520	5'158'819	4'140'000
6'342'824	113'583	6'456'407	200'000
3'236'849	80'000	3'316'849	409'000
7'151'962	180'600	7'332'562	552'000
0	1'182'940	1'182'940	7'216'200
29'807'265	2'005'942	31'813'207	12'777'200
4'916'499	8'001	4'924'500	4
9'778'084	148'863	9'926'947	1'086'504
9'778'084	148'863	9'926'947	1'086'504
444'431	14'460	458'891	264'140
1'957'535	59'542	2'017'077	720'000
1'982'818	30'344	2'013'162	732'000
273'060	107'813	380'873	84'684
1'614'956	0	1'614'956	1
596'369	0	596'369	1
343'809	0	343'809	1
1'516'180	47'641	1'563'821	105'000
344'341	7'845	352'186	40'065
1'596'455	56'295	1'652'750	1'162'028
1'389'951	0	1'389'951	1'371'593
2'067'633	47'915	2'115'548	280'217
0	0	0	41'700
800'212	42'017	842'229	1'258'649
223'720	0	223'720	1
15'151'470	413'871	15'565'342	6'060'079
5'535'534	152'990	5'688'524	1'951'031
2'784'927	45'666	2'830'593	196'020
8'320'461	198'656	8'519'117	2'147'051
0	0	0	408'427
81'564'237	3'017'829	84'582'066	34'649'265

Extrats dal quint da gestiun

Auszüge aus der Erfolgsrechnung

Sparte Bahn

	2010/2011		2011/2012		2012/2013		2013/2014		2014/2015		2015/2016	
	CHF	%	CHF	%	CHF	%	CHF	%	CHF	%	CHF	%
Verkehrsertrag	10'196'954	86	9'869'757	86	9'954'310	85	9'998'197	86	9'198'196	86	8'303'035	85
Nebenerträge	1'677'968	14	1'667'029	14	1'688'403	15	1'587'444	14	1'518'983	14	1'508'977	15
Total Ertrag	11'874'922	100	11'536'786	100	11'642'713	100	11'585'641	100	10'717'179	100	9'812'011	100
Personalaufwand	3'046'856	26	3'112'853	27	3'087'054	27	3'129'828	27	3'067'401	29	2'901'053	30

Sparte Gastronomie

	Restaurant Alpetta						Restaurationsbetriebe Motta Naluns					
	2013/2014		2014/2015		2015/2016		2013/2014		2014/2015		2015/2016	
	CHF	%	CHF	%	CHF	%	CHF	%	CHF	%	CHF	%
Ertrag	1'027'715	100	949'615	100	880'332	100	1'827'583	100	1'674'690	100	1'610'844	100
Warenaufwand	249'647	24	236'827	25	222'319	25	588'574	32	517'862	31	533'823	33
Personalaufwand	505'326	49	493'321	52	474'503	54	918'352	50	880'754	53	851'925	53
Deckungsbeitrag	272'742	27	219'468	23	183'510	21	320'657	18	276'074	16	225'095	14
	Bar "Mar-Motta"						Gesamte Restaurationen					
	2013/2014		2014/2015		2015/2016		2013/2014		2014/2015		2015/2016	
	CHF	%	CHF	%	CHF	%	CHF	%	CHF	%	CHF	%
Ertrag	361'936	100	315'337	100	316'164	100	3'217'234	100	2'939'643	100	2'807'339	100
Warenaufwand	92'858	26	89'531	28	96'995	31	931'079	29	844'220	29	853'137	30
Personalaufwand	67'900	19	65'672	21	68'420	22	1'491'578	46	1'439'747	49	1'394'848	50
Deckungsbeitrag	201'178	55	160'135	51	150'749	47	794'577	25	655'676	22	559'354	20

Rapport dal post da revisiun
a la radunanza generala da las
Pencularas Motta Naluns
Scuol-Ftan-Sent SA
7550 Scuol

Sco post da revisiun vain nus examinà il quint annual agiunt da las Pencularas Motta Naluns Scuol-Ftan-Sent SA chi consista dal bilantsch, dal quint da guadogn e perdita e d'ün'agiunta per l'on da gestiun chi'd es i a fin als 31 mai 2016.

Il cussagl administrativ es respunsabel per la disposiziun dal quint annual confuorm a las prescripziuns legalas e'ls statüts. Quista respunsabilità cumpiglia la concepziun, l'implementaziun ed il mantegniment d'ün sistem intern da controlla in connex cun la disposiziun d'ün quint annual chid es sainza indicaziuns fosas essenzialas in consequenza da cuntrafacziuns o d'errurs. Implü es il cussagl administrativ respunsabel per la tschernia e l'applicaziun da metodash adequatas per manar la contabilità sco eir per realisar valütaziuns adattadas. Nossa respunsabilità es da dar giò ün güdicat da controlla davart il quint annual in basa a nossa controlla. Nus vain fat nossa controlla confuorm a la ledscha svizra ed als standards svizzers da controlla. Tenor quists standards vain nus da planisar e d'exeguir la controlla uschè cha nus rivain ad üna sgürezza sufficiainta cha'l quint annual nu cuntogna indicaziuns substanzialmaing fosas.

Üna controlla cumpiglia l'execuziun dad acziuns da controlla per surgnir cumprouvas da controlla per las valütaziuns e las ulteriuras indicaziuns chi sun cuntgnüdas i'l quint annual. L'examinatur decida, confuorm al dovair, sves davart las controllas chi vegnan fattas. Quistas cumpiglian üna valütaziun dals ris-chs d'indicaziuns fosas essenzialas i'l quint annual in consequenza da cuntrafacziuns o errurs. Per la valütaziun da quists ris-chs resguarda l'examinatur il sistem intern da controlla per quant cha quel es important per la concepziun dal quint annual per fixar las acziuns da controlla correspondentas, però na per dar giò ün güdicat da controlla davart l'efficacità dal sistem intern da controlla. Implü cumpiglia la valütaziun la commensurabilità da las metodash applichadas pel rendaint, la plausibilità da las valütaziuns fattas sco eir ün'apreziaziun da la preschantaziun generala dal quint annual. Nus eschan da l'avis cha noss'examinaziun fuorma üna basa sufficiainta per nos güdicat da controlla.

Tenor nossa valütaziun correspuonda il quint annual per l'on da gestiun chi'd es i a fin als 31 mai 2016 a la ledscha svizra ed als statüts. Nus confermain cha nus accumulain las pretaisas legalas d'admissiun tenor la ledscha da survaglianza per revisuors (LSR) e l'indipendenza (art. 728 DO ed art. 11 LSR) e chi nun existan ingüns fats chi nu sun cumpatibels cun noss'indipendenza. Confuorm a l'art. 728 al. 1, cif. 3 DO ed al standard svizzer da controlla 890 confermain nus chi'd exista ün sistem intern da controlla per la disposiziun dal quint annual tenor las cundiziuns concepidas dal cussagl administrativ. Implü confermain nus cha la proposta davart l'adöver dal guadogn dal bilantsch correspuonda a la ledscha svizra ed als statüts. Nus racumandain d'approvar il quint annual preschaint.

Fiduziari Bezzola + partenaris SA

Roland Birrer
expert da revisiun admiss
(Manader da la revisiun)

Jachen Bezzola
expert da revisiun admiss

Zernez, 14 lügl 2016

Adöver dal guadogn

Antrag Gewinnverwendung

Antrag der Gewinnverwendung

	CHF
Bilanzgewinn per 01.06.2015	21'344
Jahresgewinn 2015/2016	<u>43</u>
	<u>21'387</u>

Der Verwaltungsrat schlägt der Generalversammlung folgende Gewinnverwendung vor:

Zuweisung an die gesetzliche Reserve	0
Zuweisung an die freie Reserve	0
Vortrag auf neue Rechnung	<u>21'387</u>
	<u>21'387</u>

Verwendung Gewinnreserven

	CHF
Freiwillige Gewinnreserven (kummulierte Verluste) zu Beginn der Periode	729'444
(Freiwillige Gewinnreserven VJ + Vorträge VJ + Jahresgewinn VJ)	
Zuweisung an Gesetzliche Gewinnreserve GJ 2014/2015 (gem. Beschluss GV 2015)	0
Gewinnausschüttung (gem. Beschluss GV 2015)	0
Bildung Reserve für eigene Aktien	0
Jahresgewinn 2015/2016	<u>43</u>
Freiwillige Gewinnreserven am Ende der Periode	729'487
(Freiwillige Gewinnreserven + Vorträge + Jahresgewinn)	

Antrag zur Verwendung:

Zuweisung an die Gesetzliche Gewinnreserve	0
Ausschüttung einer Dividende	<u>0</u>
Vortrag auf neue Rechnung	729'487

Svilup dals mezs liquids

Mittelflussrechnung



	2015/2016
	CHF
Jahresgewinn (+) oder Jahresverlust (-)	43
+/- Abschreibungen / Wertberichtigungen (+) und Zuschreibungen (-) auf Positionen des Anlagevermögens	3'017'829
+/- Bildung (+) Auflösung (-) von Rückstellungen	0
+/- Wertminderung (+) und Werterhöhung (-) kurzfristig gehaltener Aktiven mit Börsenkurs	0
+/- Abnahme (+) oder Zunahme (-) Forderungen aus Lieferungen und Leistungen	254'869
+/- Abnahme (+) oder Zunahme (-) kurzfristige Forderungen	-9'945
+/- Abnahme (+) oder Zunahme (-) Vorräte und nicht fakturierte Dienstleistungen	-22'147
+/- Abnahme (+) oder Zunahme (-) aktive Rechnungsabgrenzung	-9'267
+/- Zunahme (+) oder Abnahme (-) Verbindlichkeiten aus Lieferungen und Leistungen	-104'080
+/- Zunahme (+) oder Abnahme (-) kurzfristige Verbindlichkeiten	520'414
+/- Zunahme (+) oder Abnahme (-) passive Rechnungsabgrenzungen	-88'387
+/- Verluste (+) oder Gewinne (-) aus Veräusserung von Anlagevermögen	0
+/- Sonstige nicht fondswirksame Aufwände (+) und Erträge (-)	-53'470
= Geldfluss aus Geschäftstätigkeit (Cashflow)	3'505'858
- Investitionen in Finanzanlagen	0
+ Devestitionen von Finanzanlagen	23'221
- Investitionen in Beteiligungen	0
+ Devestitionen von Beteiligungen	0
- Investitionen in mobile Sachanlagen	-210'371
+ Devestitionen von mobilen Sachanlagen	0
- Investitionen in immobile Sachanlagen	-6'724'572
+ Devestitionen von immobilien Sachanlagen	0
- Investitionen in immaterielle Werte	0
+ Devestitionen von immateriellen Werte	0
= Geldfluss aus Investitionstätigkeit	-6'911'722
Freier Cashflow (+)	-3'405'864
+/- Aufnahme (+) oder Rückzahlung (-) von kurz- und langfristigen Finanzverbindlichkeiten	3'437'884
- Gewinnausschüttung	0
+/- Kapitalerhöhungen (+) oder Kapitalrückzahlungen (-)	0
-/+ Kauf (-) oder Verkauf (+) eigener Anteile	66'000
= Geldfluss aus Finanzierungstätigkeit	3'503'884
Zunahme oder Abnahme der flüssigen Mittel	98'019
Veränderung der flüssigen Mittel	
+ Stand per Beginn des Berichtsjahres	1'173'890
- Stand per Ende des Berichtsjahres	1'271'909
= Zunahme oder Abnahme der Flüssigen Mittel	98'019

Aguinta al quint annual

Anhang zur Jahresrechnung 20 15/ 20 16

Firma, Rechtsform und Sitz

Pendicularas Motta Naluns Scuol-Ftan-Sent SA (Aktiengesellschaft), Scuol

1. Angaben über die in der Jahresrechnung angewandten Grundsätze

Die vorliegende Jahresrechnung wurde gemäss den Vorschriften des Schweizer Gesetzes, insbesondere der Artikel über die kaufmännische Buchführung und Rechnungslegung des Obligationenrechts erstellt.

Die Rechnungslegung erfordert vom Verwaltungsrat Schätzungen und Beurteilungen, welche die Höhe der ausgewiesenen Vermögenswerte und Verbindlichkeiten sowie Eventualverbindlichkeiten im Zeitpunkt der Bilanzierung, aber auch Aufwendungen und Erträge der Berichtsperiode beeinflussen könnten. Der Verwaltungsrat entscheidet dabei jeweils im eigenen Ermessen über die Ausnutzung der bestehenden gesetzlichen Bewertungs- und Bilanzierungsspielräume. Zum Wohle der Gesellschaft können dabei im Rahmen des Vorsichtsprinzips Abschreibungen, Wertberichtigungen und Rückstellungen über das betriebswirtschaftlich benötigte Ausmass hinaus gebildet werden.

2. Angaben, Aufschlüsselung und Erläuterungen zu Positionen der Bilanz und Erfolgsrechnung	31.05.2016	31.05.2015
a) Vorräte und nicht fakturierte Dienstleistungen		
Rohmaterial	0	0
Ware in Arbeit	0	0
Fertigprodukte	365'328	343'181
Nicht fakturierte Dienstleistungen	0	0
	<hr/>	<hr/>
	365'328	343'181
b) Rückstellungen (kurz- und langfristig)		
Garantiekosten	0	0
Allgemeine Prozesskosten	0	0
Prozess Patentverletzungsklage	0	0
Forstdepositum	39'527	39'527
Sonstige Rückstellungen	20'000	20'000
	<hr/>	<hr/>
	59'527	59'527
c) Übriger betrieblicher Aufwand	2015/2016	2014/2015
Mieten, Reinigung	<hr/>	<hr/>
Fahrzeugsteuern	67'496	43'751
Abgaben, Gebühren, Bewilligungen	12'064	10'923
Wasser, Abwasser, Kehricht	7'863	40'418
Beiträge	53'878	33'404
Engadin Adventure Sommer	45'829	46'267
Anderer Betriebsaufwand	206'920	178'612
	109'046	136'268
	<hr/>	<hr/>
	503'097	489'641

Aguinta al quint annual

Anhang zur Jahresrechnung 20 15/ 20 16



3. Erläuterungen zu ausserordentlichen, einmaligen oder periodenfremden Positionen der Erfolgsrechnung

Unter dieser Position wurden verschiedene Entschädigungen des VR, GL und Personal sowie die Co2-Rückverteilung der Ausgleichskasse verbucht. Es wurde eine Transitorische Position aufgelöst da diese nicht benötigt wurde. Ansonsten lagen in der Berichts- und Vorperiode keine wesentliche ausserordentliche, einmalige oder periodenfremde Ereignisse vor.

4. Bewertungen von Aktiven zu Kurs- / Marktwerten 31.05.2016 31.05.2015

Es sind folgende in den Finanzanlagen enthaltenen Aktiven mit beobachtbaren Kurs- oder Marktwerten zu diesen bewertet:

Wertschriften	14'430	15'920
	14'430	15'920

5. Forderungen und Verbindlichkeiten gegenüber nahestehenden Parteien 31.05.2016 31.05.2015

Forderungen aus Lieferungen und Leistungen

- direkt oder indirekt Beteiligte	140'816	89'088
- Organe	0	0
- Unternehmen, an denen direkt oder indirekt eine Beteiligung besteht	10'291	2'103

Finanzanlagen

- direkt oder indirekt Beteiligte	101'769	124'080
- Organe	0	0
- Unternehmen, an denen direkt oder indirekt eine Beteiligung besteht	14'430	15'920

Verbindlichkeiten aus Lieferungen und Leistungen

- direkt oder indirekt Beteiligte	28'580	95'413
- Organe	0	0
- Unternehmen, an denen direkt oder indirekt eine Beteiligung besteht	90'954	19'159

Kurzfristige verzinsliche Verbindlichkeiten

- direkt oder indirekt Beteiligte	1'160'000	0
- Organe	0	0
- Unternehmen, an denen direkt oder indirekt eine Beteiligung besteht	0	0

Langfristige verzinsliche Verbindlichkeiten

- direkt oder indirekt Beteiligte	11'685'000	11'005'000
- Organe	0	0
- Unternehmen, an denen direkt oder indirekt eine Beteiligung besteht	0	0

Aguinta al quint annual

Anhang zur Jahresrechnung 20 15/ 20 16

6. Eigene Anteile	31.05.2016	31.05.2015
Anzahl eigener Anteile, die das Unternehmen selbst und die Unternehmen an denen es beteiligt ist, hält	197	335
	2015/2016	2014/2015
Erwerb eigener Anteile (Anzahl)	10	7
Erwerb eigener Anteile, durchschnittlicher Kaufpreis	60	254
Veräusserung eigener Anteile (Anzahl)	148	13
Veräusserung eigener Anteile, durchschnittlicher Verkaufspreis	450	450

7. Beteiligungsrechte und Optionen für Organe und Mitarbeiter	31.05.2016	31.05.2015
Beteiligungsrechte im Eigentum von:		
- Leitungs- und Verwaltungsorganen		
Anzahl		Inhaberaktien, Anzahl unbekannt
Total Wert in CHF		Inhaberaktien, Wert unbekannt
- Übrigen Mitarbeitenden		
Anzahl		Inhaberaktien, Anzahl unbekannt
Total Wert in CHF		Inhaberaktien, Wert unbekannt
Total		
Anzahl		Inhaberaktien, Anzahl unbekannt
Total Wert in CHF		Inhaberaktien, Wert unbekannt

8. Sonstige Angaben	31.05.2016	31.05.2015
- Nicht bilanzierte Leasingverbindlichkeiten	753'600	960'653
- Verbindlichkeiten gegenüber Vorsorgeeinrichtungen	112'774	105'615
- Gesamtbetrag der für Verbindlichkeiten Dritter bestellten Sicherheiten	0	0
- Gesamtbetrag der zur Sicherung eigener Verbindlichkeiten verwendeten Aktiven	34'649'265	30'732'152
- Gesamtbetrag der Aktiven unter Eigentumsvorbehalt	0	0

9. Anzahl Mitarbeiter	2015/2016	2014/2015
Anzahl Vollzeitstellen im Jahresdurchschnitt	59	61

10. Wesentliche Ereignisse nach dem Bilanzstichtag

Nach dem Bilanzstichtag und bis zur Verabschiedung der Jahresrechnung durch den Verwaltungsrat am 26.07.2016 sind keine wesentlichen Ereignisse eingetreten, welche die Aussagefähigkeit der Jahresrechnung 2015/2016 beeinträchtigen könnten bzw. an dieser Stelle offengelegt werden müssten.

Zusätzliche Angaben

- A) Erstmalige Anwendung**
Die Vorjahreszahlen werden ebenfalls ausgewiesen und wurden zu Vergleichszwecken entsprechend neu strukturiert.

Implants da transport

Transportanlagen



Engiadina Scuol

Pendicularas

	Baujahr	Länge m	Tal- station m ü.M.	Berg- station m ü.M.	Höhen- differenz m	Förderl. Pers. / h	Fahrzeit Min	Fahr- geschw. m / s
Scuol - Motta Naluns	2009	2'127	1'295	2'150	856	2'800	7.42	6.0
Total 8er Gondelbahn		2'127			856	2'800		
Ftan	2010	1'201	1'676	2'069	393	1'200	4.63	5.0
Salaniva	1988	1'900	2'180	2'710	530	1'200	8.00	4.0
Mot da Ri	1995	1'330	2'185	2'590	405	2'400	4.55	4.8
Clünas	1999	1'170	2'185	2'485	300	2'200	3.85	5.0
Total 4er Sesselbahnen		5'601			1'628	7'000		
Naluns	2003	1'460	2'140	2'420	277	3'200	4.42	5.0
Pruì	2016	1'559	2'060	2'506	446	2'400	5.79	5.0
Total 6er Sesselbahn		3'019			673	5'600		
Champatsch I	1971	1'320	2'450	2'800	350	1'100	6.88	3.2
Champatsch II	1980	1'320	2'450	2'800	350	1'100	6.47	3.4
Rachögna	1964	520	1'310	1'450	140	600	3.09	2.8
Total Skilifte		3'160			840	2'800		
Total Gondel-, Sesselbahnen und Skilifte		13'907			3'997	18'200		
Zauberteppich I	2000	70	2'140	2'152	12	700		
Zauberteppich II	2001	60	2'150	2'162	12	700		
Zauberteppich III	2008	111	2'140	2'165	25	1'200		
Gesamttotal	13	14'148			4'046	20'800		



Engiadina Scuol

Pendicularas

Bergbahnen Motta Naluns Scuol-Ftan-Sent AG
www.bergbahnen-scuol.ch, Tel. +41(0)8186114 14

graubünden